

**BELLAVISTA:  
LES DONES  
D'UN BARRI**



# ÍNDEX

**1. BELLAVISTA: LES DONES D'UN BARRI**

**2. INTRODUCCIÓ I OBJECTIUS**

**3. METODOLOGIA I DISSENY**

**BLOC I: BELLAVISTA AMB ULLS DE DONA**

**4. BELLAVISTA: ARRIBADA, ASSENTAMENT I FUTUR**

**5. LA IDENTITAT DEL BARRI DE BELLAVISTA**

**5.1 LA SINGULARITAT D'UN BARRI: LA SEVA GENT**

**5.2 LES FORMES DE SOCIABILITAT A BELLAVISTA**

**6. USOS DE L'ESPAI PÚBLIC A BELLAVISTA: LA QUOTIDIANITAT EN TRÀNSIT**

**7. SERVEIS, EQUIPAMENTS I PARTICIPACIÓ A BELLAVISTA**

**BLOC II: LES DONES DE BELLAVISTA**

**8. CORESPONSABILITAT?**

**9. GENERACIONS DE CUIDADORES**

**10. LA CRUÏLLA DE LES DESIGUALTATS, EL MERCAT LABORAL**

**11. ESPAI PROPI, HABITACIÓ PRÒPIA**

**12. TEIXINT RELACIONS**

**13. CONCLUSIONS: PINZELADES DE BELLAVISTA**

**14. BIBLIOGRAFIA**



# 1. BELLAVISTA: LES DONES D'UN BARRI

## SALUTACIÓ

Us presentem l'estudi "Bellavista: Les dones d'un barri" elaborat per l'antropòloga Clara Dachs i Bernad i el sociòleg Marc Barbeta i Viñas, un rigorós estudi sobre les dones de Bellavista i el paper quotidià que desenvolupen.

Des de l'Ajuntament treballem per al reconeixement efectiu de la igualtat d'oportunitats i de tracte de totes les persones, que no hauria d'admetre cap mena de discriminació ni discussió per raó de sexe.

És per aquest motiu que a través del Pla de Barris de Bellavista s'ha realitzat aquest treball per tal de poder conèixer i posar en valor la vida de les dones del barri.

**Francesc Colomé i Tenas**

*Alcalde de Les Franqueses del Vallès*

## PRESENTACIÓ

A través del Pla de Barris de Bellavista treballem en diversos programes i actuacions que volen incidir en la millora del municipi i especialment en la millora de Bellavista.

En aquest sentit, l'estudi que us presentem, esdevé una oportunitat per conèixer i analitzar el paper i la vida de les dones del barri de Bellavista i per posar en valor la contribució de les dones en la construcció i la millora del barri.

Voldríem agrair a les deu veïnes entrevistades la seva col·laboració, que ha estat clau per a l'elaboració d'aquest estudi on es poden veure els diferents punts de vista de cadascuna d'elles així com les seves vivències al barri.

**Joan Antoni Marín i Martínez**

*Regidor d'Urbanisme, Activitats, Habitatge i Pla de Barris*

## 2. INTRODUCCIÓ I OBJECTIUS

Recollint la demanda de l'Oficina del Pla de Barris de Bellavista, de l'Ajuntament de les Franqueses del Vallès, es presenta aquesta publicació amb el propòsit d'avançar en el reconeixement social de les dones del barri. Amb aquest objectiu, el present document vol mostrar una visió panoràmica sobre les dones de Bellavista i el paper que desenvolupen a la societat en què viuen, per contribuir així a visibilitzar-les.

Històricament les dones han patit processos d'exclusió i d'invisibilització, quan s'ha ignorat o menystingut la realitat que constitueix la seva posició de dones, i quan s'ha prescindit de bona part del seu coneixement com a saber amb valor.

Podríem afirmar que la visualització social és paral·lela a la valoració social, però en les nostres societats, allò que es valora és producte d'unes relacions de poder. Així, es construeix un ordre jeràrquic de valors associat al gènere, que atribueix molt poc valor a la posició social de les dones: produir i cuidar la vida humana; per contra, atribueix un valor més elevat a les posicions masculines, associades a la producció de riquesa material.

Quan es defensa que les dones poden ocupar l'espai que majoritàriament ocupen els homes, per tal que adquireixin més valor social, s'acostuma a oblidar que l'espai femení, ocupat majoritàriament per dones, continua quedant-se amb un valor pràcticament nul. Per trencar la desigualtat de gènere, cal atribuir valor a "fer de dona", és a dir, a allò que fan les dones en els espais femenins.

Donar a conèixer la realitat de les dones del barri, atendre a allò que fan i pensen, així com promoure la seva presència i participació en l'esfera pública, esdevé un primer pas cap a la valoració i visualització social de les dones.

La investigació que aquí es presenta, de caràcter exploratori, pretén atendre a dos aspectes més o menys diferenciats relacionats amb les dones de Bellavista. Per una banda, es proposa una aproximació a la concepció que tenen de Bellavista les seves veïnes, amb la finalitat de recollir una certa diversitat de punts de vista respecte de com conceben el barri. Per altra banda, se para atenció a les vides de les dones del barri, a les imatges i a les experiències que tenen de les seves diverses esferes de vida.

Ens proposem els següents objectius, que han servit com a guia per a l'elaboració del present treball:

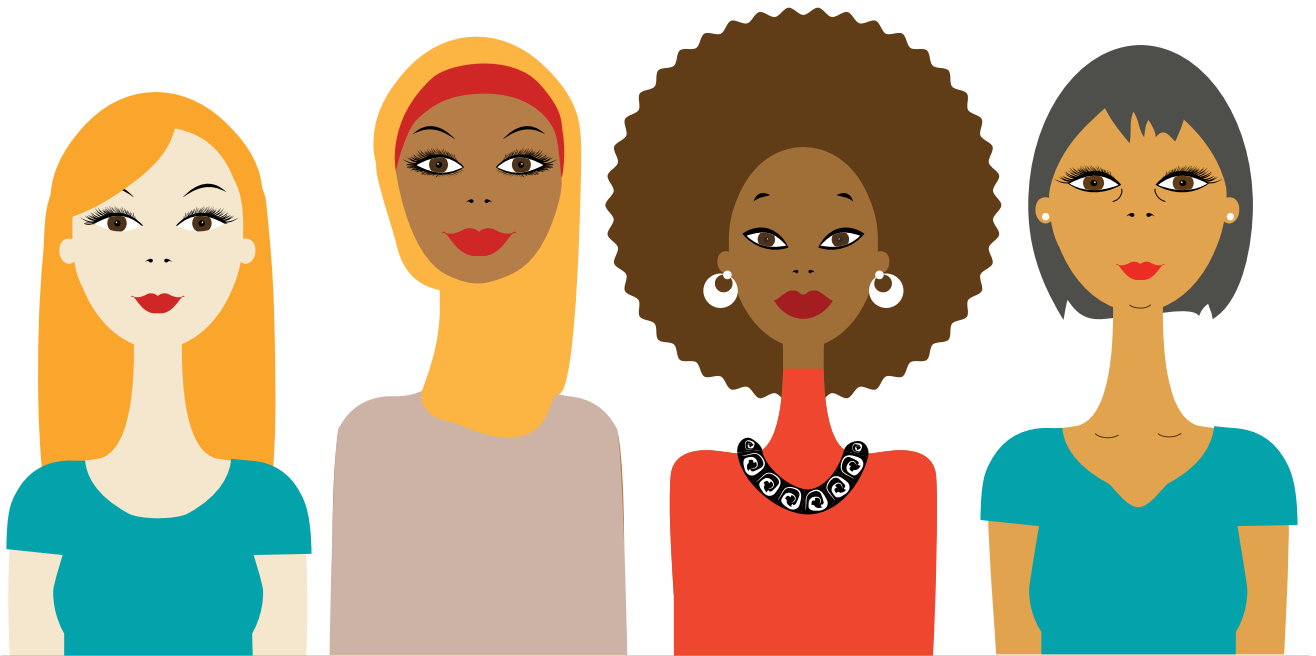
- Identificar i analitzar una part de la diversitat de formes de configuració identitària de les dones que viuen al barri.
  - Identificar alguns perfils tipus de dones residents al barri.
- Comprendre les representacions bàsiques que les dones es fan del barri i de les persones que l'habiten.
  - Identificar i analitzar les creences, els tòpics i les imatges típiques del barri i de la seva vida social.
- Comprendre el sentit que les dones atorguen a les experiències i a les pràctiques de la seva vida al barri.
  - Identificar i analitzar els elements i els processos més rellevants en la configuració identitària de les dones de Bellavista (trajectòries familiars, laborals, processos migratoris, etc.).
- Explorar els usos del temps com a eix central en l'estructuració biogràfica de les dones.

### 3. METODOLOGIA I DISSENY

Per desenvolupar la investigació, atenent als objectius anteriors, hem escollit una orientació metodològica qualitativa.

La producció de dades ha estat realitzada a través de la tècnica de l'entrevista oberta (o semiestructurada), d'ús habitual en ciències socials<sup>1</sup>. Aquesta tècnica ens permet recollir sabers, representacions i fets de tipus privat amb els quals és possible reconstruir el discurs d'un individu en tant que membre d'un grup social. En aquest sentit, cal subratllar que la informació que aquí ens interessa extreure de les entrevistes no és tant la relativa al nivell estrictament individual de les entrevistades, ni tampoc la del nivell fàctic de la realitat, sinó que el que es persegueix és més aviat captar l'experiència i les representacions configurades de forma col·lectiva; és a dir, el discurs social de les protagonistes de la investigació, aquell que ens remet a les posicions i als rols que desenvolupen en societat.

Concretament s'han realitzat deu entrevistes a dones veïnes de Bellavista. Per a la selecció de les entrevistades s'ha construït una tipologia a partir de variables sociodemogràfiques que ens permet definir perfils socials específics amb un cert nivell d'heterogeneïtat. L'objectiu de la selecció ha estat el de captar les visions i experiències diferencials que desenvolupen les dones segons les seves característiques. Atès el caràcter exploratori de la recerca, s'han escollit per a la mostra dones que pertanyen als perfils predominants del barri<sup>2</sup>. Finalment, convé recordar que l'objecte d'anàlisi en una investigació qualitativa no es refereix tant als individus que formen la mostra, sinó als discursos que aquests desenvolupen des d'una posició social objectiva. De tal manera que seria errònia una lectura dels resultats en termes de representativitat estadística.



<sup>1</sup> Vegeu, per exemple, Valles, M. (2014): *Entrevistas cualitativas*. Madrid, CIS; i Alonso, L.E. (1998): *La mirada cualitativa en sociología*. Madrid, Fundamentos.

<sup>2</sup> Vegeu l'informe: Pla per a la convivència a Bellavista, 2013. El criteri dels perfils predominants s'ha seguit per raons estratègiques, atesa la impossibilitat d'arribar al conjunt de perfils socials del barri. Aquí és on podem trobar les limitacions de la mostra.

La taula següent mostra les característiques de cada una de les dones entrevistades segons les variables sociodemogràfiques considerades:

<b>DONES RESIDENTS BELLAVISTA</b>						
<b>DONA</b>	<b>MIGRACIÓ</b>	<b>ORIGEN (naixement)</b>	<b>EDAT</b>	<b>NIVELL D'ESTUDIS</b>	<b>OCUPACIÓ</b>	<b>ESTAT CIVIL I FAMÍLIA</b>
1	Velles migracions 1960	Estat espanyol	85	Sense estudis	Jubilada	Vídua amb fills
2	Velles migracions 1970	Estat espanyol	66	Superiors universitaris	Jubilada	Casada amb fills
3	Noves migracions	Marroc	34	Sense estudis	Sense feina	Separada amb filla
4	Nascuda a Bellavista	Bellavista	22	Superiors universitaris	Ocupada	Soltera
5	Nascuda a Bellavista	Bellavista	22	Superiors no universitaris	Ocupada	Soltera
6	Noves migracions	Senegal	35	Sense estudis	Sense feina	Casada amb fills
7	Noves migracions	Senegal	35	Sense estudis	Sense feina	Casada amb fills
8	Velles migracions 1960	Estat espanyol	71	Sense estudis	Jubilada	Vídua amb fills
9	Noves migracions	Marroc	26	Primaris	Sense feina	Separada amb fills
10	Nascuda a Bellavista	Bellavista	24	Secundaris	Sense feina	Conviu amb parella



## **BLOC I:**

### **BELLAVISTA AMB ULLS DE DONA**

Urbanísticament el barri de Bellavista es constitueix com una realitat objectiva, una estructura material i tangible de l'organització de l'espai. Al mateix temps, però, el barri es desenvolupa en un camp de relacions socials on es construeix el sentit del barri: se li assignen qualitats i atributs, s'associa amb determinades valoracions, i es practica amb accions, trajectes i moviments.

L'espai i els seus usos tendeixen a reproduir els valors de la societat, i per tant, també les relacions de gènere i el paper assignat a les dones. Atès que són les dones del barri el centre d'interès, al llarg d'aquest primer bloc ens acostarem als aspectes més rellevants de la concepció que les dones tenen del barri on viuen.

#### **4. BELLAVISTA: ARRIBADA, ASSENTAMENT I FUTUR**

#### **5. LA IDENTITAT DEL BARRI DE BELLAVISTA**

##### **5.1. LA SINGULARITAT D'UN BARRI: LA SEVA GENT**

##### **5.2. LES FORMES DE SOCIABILITAT A BELLAVISTA**

#### **6. USOS DE L'ESPAI PÚBLIC A BELLAVISTA: LA QUOTIDIANITAT EN TRÀNSIT**

#### **7. SERVEIS, EQUIPAMENTS I PARTICIPACIÓ A BELLAVISTA**

## 4. ARRIBADA, ASSENTAMENT I FUTUR

Des del seu naixement Bellavista s'ha caracteritzat per ser un punt d'arribada de diferents fluxos de població. En el seu primer desenvolupament, durant la dècada dels seixanta, són les velles migracions provinents de la resta de l'Estat espanyol les que arriben a un barri en construcció. A partir de la dècada dels noranta i fins avui, han estat les noves migracions internacionals les que s'instal·len en un barri ja consolidat.

En termes generals, les dones constitueixen pràcticament la meitat del conjunt de persones immigrades, i presenten algunes singularitats respecte a les migracions masculines.

A partir de les entrevistes realitzades, podem distingir quatre models migratoris amb característiques diferenciades. Aquí ens proposem explorar les concepcions d'aquestes dones sobre la realitat del territori d'acollida en general i el barri de Bellavista en particular, abans i després del procés migratori, per cada un dels models identificats<sup>3</sup>.

**MODEL 1.** Dones adultes i aparellades amb responsabilitats familiars reagrupades pel marit o parella. En aquest primer model la dona té un paper passiu, seguint el marit, que inicia la cadena migratòria i s'encarrega d'aportar els recursos econòmics per a la família. La dependència respecte al marit o parella acostuma a ser significativa, més si no compta amb el suport de la comunitat immigrada ja establerta, i si desconeix la llengua del país d'acollida. El paper actiu d'aquestes dones dependrà en bona mesura del contacte amb la societat d'acollida i de la inserció laboral, encara que sovint això signifiqui, com veurem, l'exercici d'una doble jornada: assumpció de treball dins i fora de la llar.

L'expectativa de millora social i econòmica podria implicar, fins i tot, el reagrupament de la família en els casos en què les criatures s'haguessin quedat a càrrec d'altres familiars, o contribuir amb suport econòmic amb els familiars que se n'ocupen i resten en els països d'origen.

*D (dona): [...] mi marido dice quiere traerme aquí y yo le he dicho: vale. Si tú quieres traerme allá, vale, ningún problema. [...] Cuando yo me vino aquí yo me gustaba muchísimo la idea de venirme. Yo le imaginaba aquí mejor que en África, ¿sabes? [...] mejor más o menos como está la vida, y por ejemplo, aquí*

*aprende mucho cosas, por ejemplo, aquí vas a tener cosas que no vas a tener en África, antes...*

*E (entrevistador/a): ¿Más oportunidades?*

*D: Eso. [...] antes cosas de aquí muy buenas*

(6, origen senegalès, 35 anys, casada, amb fills, sense feina).

*E: Me explicas un poco por qué viniste...*

*D: Bueno, para trabajar... quiero trabajo [...] Por mi pareja, por esto yo vine aquí...*

(3, origen marroquí, 34 anys, separada, amb filla, sense feina).

La visió actual que tenen de Bellavista queda fortament intervinguda per la situació social que viuen, marcada per la crisi econòmica. No es destaquen aspectes propis del barri, més enllà de fer-ne una valoració en abstracte, si bé globalment positiva.

Es percep un empitjorament de les condicions de vida, i en particular, dificultats importants pel que fa a la seva inserció laboral. La falta d'ingressos propis i un menor desenvolupament de relacions socials i comunitàries (especialment amb la família extensa) les situa en una situació de plena dependència respecte del marit (o d'ajudes socials), que aporta pràcticament l'única font d'ingressos a la família, en el cas d'estar ocupat.

Aquesta situació contrasta amb una certa idealització nostàlgica del que era la seva vida en els països d'origen: tenien la condició de dones treballadores, el nivell de vida general era més assequible per a les seves possibilitats econòmiques, i tenien una forta proximitat amb la família completa.

*D: Yo he visto y digo: joder [...] Las cosas que le he imaginado, mmm, mujer de África trabaja mucho, trabaja en campo, de muchas cosas. Cuando vengo aquí lo que veo, que el trabajo muy diferente del de África. [...] Porque yo me gustaba mucho cuando estaba allí, todavía me gusta mucho allá. Y estoy bien con mi familia y todo la verdad [...] Vivía con mi padre, madre, hermanos... trabajaba en campo, en maíz, algodón y cacahuate y eso [...] siempre voy al campo con mi hermano, con mi padre...*

<sup>3</sup>Pels tres primers models, vegeu: Vicente Torrado, T., i Setién, M. L. (2005): "Modelos migratorios femeninos", a González Ferreras, J. i Setién, M.L. (ed.): *Diversidad migratoria. Distintos protagonistas, diferentes contextos*. Bilbao, Universidad de Deusto.

*E: ¿Y te gustaba el trabajo en el campo?*

*D: También, me gustaba...*

(7, origen senegalès, 35 anys, amb família, fills, sense feina).

*D: Cuando llego aquí, nada; en mi país mejor [...] Así es la vida, estoy aquí con él, sin trabajo y sin nada. Tengo dos hijos aquí [...] Antes de venir en España, estaba bien, tenía mi trabajo, allí, de peluquera, allí, estoy con mi familia... Cuando llego aquí, mi marido va a coger cinco euros ni nada, y me dice: mira, esto para ti, para comprar algo o a tus hijos. Nada. Yo tengo que salir para buscarme faena... tener dinero para mandar a mis hijos [...] están con mis padres...*

(6, origen senegalès, 35 anys, casada, amb fills, sense feina).

*E: ¿Des de que vives en Bellavista has trabajado fuera de casa?*

*D: No, nada [...] bueno, en una agencia y bolsa trabajo cada viernes... Antes estoy con mi pareja y no trabajo...*

(3, origen marroquí, 34 anys, separada, amb filla, sense feina).

El discurs sobre les expectatives de futur d'aquestes dones gira al voltant de les possibilitats de trobar feina. Pensen que si no hi ha una millora en l'accés al mercat de treball, la vida al barri pot convertir-se en insostenible, i valoren la possibilitat, en algun cas, de tornar al país d'origen.

*D: Me gusta el sitio eso como está ahora que cambie, que haya trabajo, que todos chicos y chicas que están aquí viviendo sin trabajo que cambie y que tengan trabajo. Que puedan mantener a sus familias, que puedan tener su dinero, que no vayan a buscar a nadie o dame algo dame algo...*

(6, origen senegalès, 35 anys, casada, amb fills, sense feina).

**MODEL 2.** Dones que comparteixen el projecte migratori amb el marit per mantenir la família (amb interval de temps curt en el cas de no desplaçar-se conjuntament). Aquí la dona assumeix un paper més actiu en la millora socioeconòmica de la família. Busca la inserció al mercat de treball, sempre que no suposi una contradicció amb la realització del treball domèstic. Quan aquesta situació es produeix, la dona tendeix a quedar relegada al treball domèstic en la mesura que es combina amb una mínima estabilitat laboral del marit.

Les entrevistades que es corresponen amb aquest segon model formen part de les velles migracions arribades a Be-

llavista durant la dècada dels seixanta. La seva identificació amb el barri és més forta que en els casos anteriors, atès que han desenvolupat a Bellavista una part important de la seva vida. Formar part de les primeres famílies que van arribar al barri, compartir l'origen amb gran part d'aquestes famílies, i el caràcter 'intern' de la migració (sense estatut jurídic d'estrangeres, amb més similituds culturals, etc.) contribueixen a facilitar el procés d'arrelament. La rememoració de les expectatives posades en el procés migratori coincideix amb les noves migracions en alguns aspectes. Es tracta d'un procés migratori en la majoria dels casos de caràcter econòmic, en el qual es busca una millora de les condicions de vida, fonamentalment a través de l'accés al mercat laboral.

La manca de serveis que hi havia al barri en els moments inicials, seguida de les transformacions que s'hi produeixen en termes d'infraestructures, serveis, vida comunitària, etc., durant les dècades posteriors, es valoren en termes molt positius. L'esforç, la perseverança i la "il·lusió de tirar endavant" –tal com ho expressen aquestes dones– ajudaven a vèncer les difícils condicions de vida que ofería el barri en els anys del seu naixement. El desig d'una vida més pròspera, la inserció laboral del marit i de les mateixes dones contribueixen a materialitzar les aspiracions inicials.

*D: Yo cogí y vine a Barcelona con mi hija... vine sola con mis niños [...] Como mi marido vino y encontró trabajo y en parte ganaba más también que allí, y le gustó, la verdad, dijo: nena, yo me quedo.*

(8, arribada al barri als anys 60, 71 anys, vídua, amb fills, jubilada)

*D: Vinimos aquí porque mi marido estuvo trabajando un año en las minas [...] y no le pagaban. Nació mi niño, no pudimos ni pagarle al médico... y entonces pues habían unos cuantos hombres del pueblo que estaban sin trabajo que dijeron: vamos a irnos a Cataluña que han dicho que hay mucho trabajo. Y él salió y se vino un grupo de hombres.*

(1, arribada al barri als anys 60, 85 anys, vídua, amb fills, jubilada).

Les concepcions sobre el moment actual i les expectatives futures que desenvolupen aquestes dones prenen dues direccions paradoxalment oposades. Primer, una mirada global del barri, que valora l'actualitat des del prisma de la crisi

econòmica. Els drames de la desocupació (exemplificada en familiars i persones conegudes) i els desnonaments nodreixen una concepció del futur immediat basada en l'absència d'expectatives i d'opcions reals de construir projectes de vida. Es percep, així, una situació d'estancament en el barri. Segon, una mirada més personal, referida a les pròpies vides, enfoca un futur relativament confortable. No obstant això, el discurs no deixa d'expressar una certa incertesa respecte al futur, com a conseqüència, en bona part, de la mirada pessimista sobre la realitat actual del barri i la societat en general.

*D: Yo lo que veo es que si una persona se queda sin trabajo, y tiene hijos, o aunque no tenga... no puede vivir, no puede pagar, no puede nada. Entonces porqué ya no pague, en vez de ayudarle, cogen y le quitan el piso y lo echan a la calle y pierde todo el dinero que ha dao por ese piso... todas esas cosas no las veo bien [...].*

*D: El futuro más malo que bueno. No se mueve...*

*E: ¿El barrio?*

*D: Sí.*

*E: ¿En qué sentido?*

*D: En todos, en todos, en todos [...]*

*E: Y de cara al futuro... qué se imagina del barrio y de su vida...*

*D: Como no mejore esto, no... Bueno, mi vida, yo tal y como la llevo, yo creo que va ser bien, vaya... Yo la veo bien... Ahora, lo que va a pasar mañana ya no lo sé...*

(8, arribada al barri als anys 60, 71 anys, vídua, amb fills, jubilada).

**MODEL 3.** Dones sense responsabilitats familiars en el moment de la migració, reagrupades per la família. Acostumen a migrar per decisió familiar, no personal. El seu desenvolupament social i econòmic depèn en gran mesura de la inserció escolar i laboral al país d'acollida. Les entrevistades que podem inscriure en aquest model provenen del Marroc, entre les noves migracions, i de l'Estat espanyol entre les velles. Les diferències entre les unes i les altres són notables.

En el primer cas, l'arribada a Catalunya coincideix amb la seva entrada a l'adolescència, i queda així estretament lligada a la inserció laboral del pare, sustentador principal de la família. L'especificitat d'aquest model fa que les expectatives anteriors al procés migratori quedin més indefinides que en els casos que hem vist fins aquí. El discurs espontani tendeix a

posar l'accent en les diferències en les formes de vida entre el Marroc i el país d'acollida. Els àmbits educatiu i formatiu es posen com a exemples del contrast entre els dos territoris, si bé no queda clar que es concebin en termes d'oportunitats. N'és un indicatiu l'abandonament escolar precoç i la falta de credencials bàsiques, com ara la titulació de l'ensenyament obligatori (ESO). Tot i això, la valoració general de Bellavista és positiva, encara que s'expressa en un clima d'escàs entusiasme davant la realitat social i econòmica actual.

*D: Yo he venido con mis padres, cuando tengo 14 años. Cuando he venido todo cambio [...] Es mi padre que viene primero, después tiene trabajo, después ha comprado el piso y después ha pensado que tiene hijos en Marruecos y... [...] Yo he venido que tengo 14 años, en Marruecos es una niña, juega en el parque y eso... que no hago nada. Cuando he venido aquí, he estudiado un poquito, he hecho cursos de catalán... hay diferencia...*

(9, origen marroquí, 26 anys, separada, amb fills, sense feina)

La visió sobre el barri no es veu excessivament influïda per les circumstàncies personals que defineixen les seves vides. Al contrari, la llarga trajectòria vital desenvolupada en els territoris d'acollida –fonamentalment a les Franqueses– fa que el nivell d'identificació amb el barri de Bellavista en concret i amb el país d'acollida en general sigui destacable. Pràcticament no s'elabora cap crítica, ni al barri ni als contextos de precarietat social i econòmica en què viuen. Així mateix, les expectatives de futur del barri són indefinides, i se situen en primer pla les aspiracions personals, que queden fortament vinculades a les dificultats del moment per incorporar-se al mercat de treball i a les realitats sociolaborals viscudes en el passat. Això podria indicar la dificultat per imaginar un futur diferent de la vida present i passada, i per tant, unes aspiracions escasses pel que fa a la millora de les condicions de vida.

*D: Yo veo aquí todo bien, sí. A mí me gusta todo que hay aquí. Que yo he venido 14 años, de 14 a 26 como que ya he nacido aquí, eh. De verdad, eso es como mi país. Si hacen algo, si pasa un accidente... yo me asusto igual...*

*E: Te lo sientes tuyo...*

*D: Claro [...]*

*E: ¿Que trabajos esperas encontrar?*

*D: En una fábrica, ahora lo que salga, muy difícil para encontrar trabajo.*

*E: Si pudieras escoger, que trabajo te gustaría más hacer, lo mejor...*

*D: A mí me gusta más cuando he trabajado en la cocina, en la fábrica [...], en el hospital, en limpieza...*

(9, origen marroquí, 26 anys, separada, amb fills, sense feina).

En el segon cas, l'arribada es produeix al principi de la dècada dels setanta. La migració obeeix a raons de tipus social i econòmiques, però en aquest cas la inserció escolar, primer, i laboral després, encara que amb intermitències, es desenvolupa amb un cert èxit. L'assentament al barri es relaciona estretament amb la pròpia consciència social i religiosa; viure a Bellavista es defineix com una opció. Aquí el discurs sobre el barri és explícit i transparent. En el moment d'arribada es concep Bellavista com un barri treballador amb importants necessitats i demandes socials per atendre. La implicació veïnal i la vida comunitària, tan destacades a la dècada dels setanta, són el que marca la relació amb el barri des d'aleshores fins avui. S'assenyala que amb el temps i la lluita social el barri s'ha anat transformant, adoptant millores tant a nivell físic (carrers, places) com de serveis (escoles, etc.).

L'actual context de crisi sembla imposar-se en les valoracions que avui es fan sobre el barri. Es reconeix i denuncia que encara avui els índexs de pobresa són importants, i se subratlla que no afecta només les noves migracions, sinó també persones que viuen al barri des de fa dècades o que fins i tot hi han nascut. El caràcter divers, referit a la multitud de procedències dels veïns i veïnes, es destaca com una característica que enriqueix i singularitza el barri, però que també el fa més complex. Les expectatives de futur per al conjunt del barri es conceben en termes de mínims: drets bàsics atesos i necessitats bàsiques cobertes.

D'alguna manera, es deixen de plantejar projectes concrets i noves fites a realitzar per tal de recuperar unes condicions de vida que, en termes generals, ja s'havien assolit i que s'han perdut en els darrers anys.

*D: El pare era paleta i vam venir aquí immigrants, eh, més que res perquè el meu pare volia que estudiéssim, però també perquè no hi havia gaire feina...*

*El barri estava com estava, no hi havia escola per als nens, hi havia una escola de primària però no hi havia parvulari, els carrers estaven malament, no hi havia llum [...] en aquella època hi havia moltes mancances i calia posar-s'hi.[...]*

*E: Descrigui'm el barri...*

*D: Jo m'hi he trobat còmoda, tot i que és un barri molt nou... si que hi han espais grans, places [...] A nivell educatiu s'han anat posant les escoles que calien... Abans érem un barri de gent immigrada dels anys seixanta o setanta, ara sembla que és un barri amb més diversitat [...] Aquí hi ha molta pobresa, hi ha molta pobresa perquè hi ha molta gent a l'atur. No només immigrants sinó joves d'aquí que no tenen per menjar... famílies d'aquí que vénen a demanar menjar... Lo que s'hauria de fer al barri és que tothom que visqui al barri visqui dignament; lo prioritari per viure és que tothom tingui vivenda, que tothom tingui treball, i si no pot ser perquè és molt difícil, que puguin menjar...*

(2, arribada al barri als anys 70, 66 anys, casada, amb fills, jubilada)

**MODEL 4.** Finalment, ens trobem davant d'un esbós del model que pot esdevenir, en cas de consolidar-se, una novetat en els processos migratoris: que Catalunya (Bellavista entre altres indrets), esdevingui un territori d'emissió i no només de rebuda de persones. En aquest sentit s'observen casos de dones nascudes a Bellavista, joves i sense responsabilitats familiars, que contempen la possibilitat de marxar del barri i del país, entre altres raons, per la manca de possibilitats de desenvolupament laboral. Tot i ser un fenomen incipient i complex, cal que es tingui en consideració, tal com assenyalen alguns informes<sup>4</sup>.

*E: Veus el teu futur a Bellavista?*

*D: El meu no...*

*E: Per què?*

*D: Perquè vas a buscar feina per aquí i el meu currículum el tenen més que les cartes als restaurants (...) però res, a dia d'avui està súper estancat. La gent s'està buscant feines a fora de Barcelona (...) Arribes a una edat que amb aquest sou bàsicament, com et fiques a un pis? Si combines que tens la*

<sup>4</sup> Vegeu: Navarrete, L. et al. (2014): *La emigración de los jóvenes españoles en el contexto de crisis. Análisis y datos de un fenómeno difícil de cuantificar*. Madrid, Injuve.

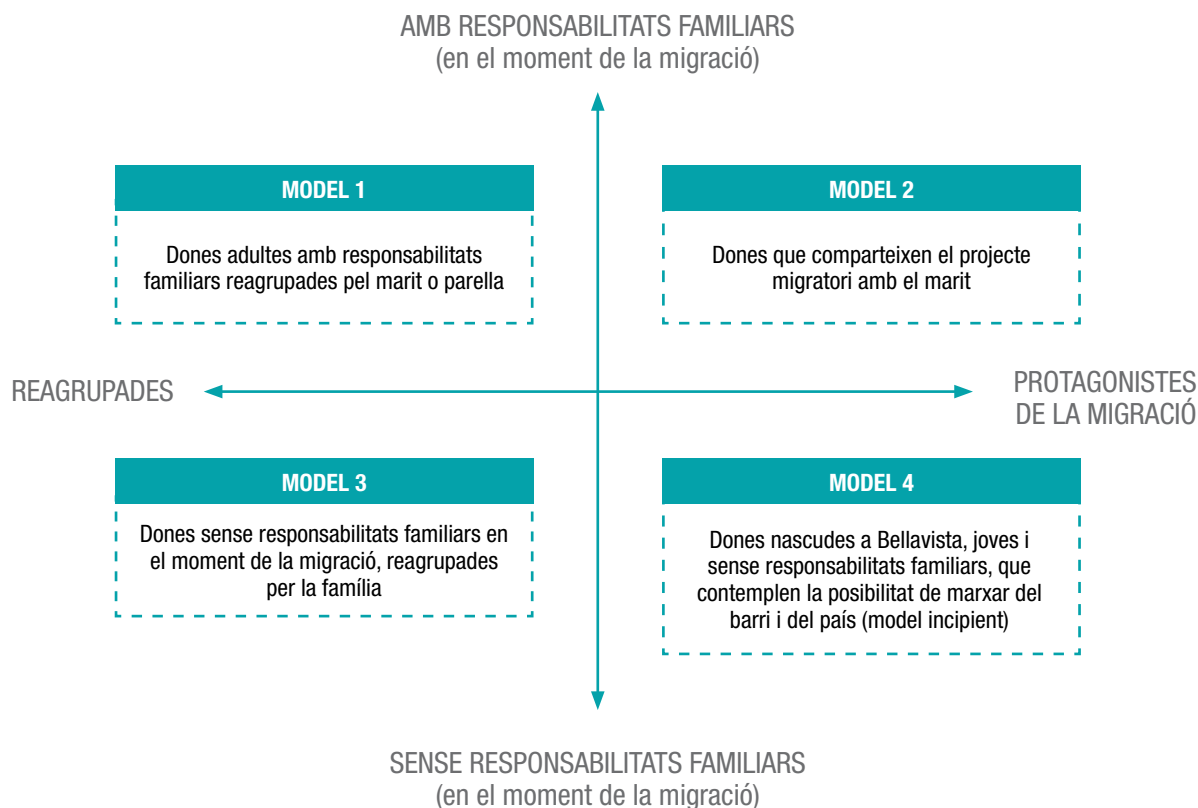
parella fora, que allà et poden aconseguir alguna cosa i el sou d'aquí, doncs les opcions són marxar...

E: A altres persones els passa això?

D: Si, jo tinc una cosina vivint a Berlín pel mateix motiu.

(5, nascuda a Bellavista, 22 anys, soltera, ocupada)

### 1. Representació gràfica dels models migratoris identificats.



## 5. LA IDENTITAT DEL BARRI DE BELLAVISTA

### 5.1 LA SINGULARITAT D'UN BARRI: LA SEVA GENT

La identitat social dels entorns urbans acostuma a quedar vinculada al sentit de pertinença que els individus desenvolupen en relació amb un espai determinat, especialment l'espai on transcorre la seva vida. Darrere aquesta idea, trobem la consideració que des de l'inici dels estudis urbanístics s'havia posat de manifest: l'entorn urbà constitueix quelcom més que un espai físic; és també, i fonamentalment, una producció social. D'aquesta manera, els espais urbans representen, en l'àmbit simbòlic, una doble dimensió: per una banda, les característiques dels seus habitants, en tant que pertanyen a una categoria social urbana (ser del barri X, ser de la ciutat Y i els components socials que s'hi associen); per altra banda, els mateixos habitants signifiquen de formes concretes i particulars els espais físics on viuen, de manera que a l'entorn urbà se li assignen valors, qualitats i atributs amb sentits compartits<sup>5</sup>.

En aquest capítol ens proposem explorar alguns dels aspectes que caracteritzen la identitat social del barri de Bellavista; el conjunt d'elements peculiars i comuns que diferencien el barri i li atorguen una singularitat pròpia, des de la perspectiva de les dones entrevistades. Atendrem a les dues dimensions esmentades de la identitat social urbana: la construcció del sentit que les dones realitzen del barri, i els elements que caracteritzen la pertinença al barri.

Des del punt de vista de la seva singularització general, i lluny de constituir una obvietat, Bellavista queda significada en els discursos en termes de barri. Com a categoria social urbana, el barri tendeix a associar-se a un component social i identitari important,<sup>6</sup> davant de nivells d'identificació més personals com són el carrer o la llar (inclosos sovint en els discursos sobre el barri), així com enfront de categories més abstractes, com ara zona residencial, ciutat o perifèria, associades a un sentit més geogràfic i administratiu que pròpiament social. Així, entre les representacions de Bellavista preval la identitat de barri per sobre de la resta, fet que suposa l'existència d'una mínima identificació i consciència de pertinença.

*D: Abans el barri era més barri, era més pinya, [...] pero sigue estando el hecho de ser vecino [...]*

*E: Milloraries alguna cosa...*

*D: No... Es mi barrio [...], como se nota eh quienes son del barrio...*

(10, nascuda a Bellavista, 24 anys, viu en parella, sense feina)

*D: El barrio me gusta, me gusta Bellavista [...] hago bromas con la gente y no los conozco, me llevo bien con la gente de aquí...*

(7, origen senegalès, 35 anys, amb família, fills, sense feina)

*D: Es com viure en una comunitat de veïns, però el doble [...] es que Bellavista està al mig de tot: a les Franqueses està a la punteta de tot, però toca amb Granollers, toca amb la Roca, toca amb Canovelles...*

(5, nascuda a Bellavista, 22 anys, soltera, ocupada)

Els discursos de les entrevistades coincideixen a caracteritzar els components humans, els vincles i les relacions entre el veïnat, com els elements més destacats i particulars de la identitat de Bellavista. Per tant, "l'atractiu" del barri, allò que més es destaca i es valora en els discursos no seria tant la dimensió física, sinó la sociabilitat humana i les formes concretes en què es manifesta.

El barri sovint és valorat, per damunt de tot, per "la seva gent", i pels múltiples espais de socialització<sup>7</sup> i de relació que es creen en el transcurs de la vida quotidiana, que faciliten el contacte amb els altres. La sociabilitat esdevé, d'aquesta manera, un aspecte central de la cultura del barri. Quan a les entrevistes preguntàvem sobre els aspectes característics del barri, sobre els elements més valorats, les respostes s'han dirigit a emfatitzar el contacte amb la gent, les relacions contínues amb el veïnat. La materialització d'aquesta dimensió social acostuma a projectar-se, en el discurs, sobre les organitzacions, les associacions i les entitats veïnals, especialment en allò que realitzen. La preparació d'esdeveniments que acostumen a desenvolupar-se al carrer, les festes, les cerimònies populars, entre d'altres, es presenten com a ocasions privilegiades per desplegar en la seva màxima expressió els vincles amb els altres. D'aquesta manera es reforça el sentiment de comunitat

<sup>5</sup> Vegeu: Delgado, M. (1999): *El animal público*. Barcelona, Anagrama; Susser, I. (2001): *La sociología urbana de Manuel Castells*. Madrid, Alianza Editorial.

<sup>6</sup> Milgram, S. (1984): "Cities as social representations". Farr, R. i Moscovici, R. (ed.) (1984): *Social representations*. Cambridge, Cambridge University Press.

<sup>7</sup> Parlem de sociabilitat en sentit ampli, referint-nos a les formes d'estar amb els altres i l'entorn; per tant, als processos de relació i vincles entre individus.

que, en aquest cas, coincideix amb el de pertinença al barri. Sabem gràcies als estudis antropològics que les festes i els rituals cerimoniosos es defineixen com “l’expressió local i momentània d’un àmbit de les realitzacions humanes”,<sup>8</sup> i en aquest sentit, esdevenen pràctiques col·lectives amb una clara funció cohesionadora.

Aquesta forma de gestió social dels elements que formen part de la vida del barri, seria expressió d’una forma de cultura de barri que estaria basada en el protagonisme veïnal. Així, la capacitat de gestió de les entitats i associacions, la convivència aconseguida en aquest teixit de relacions heterogènies, protagonitzades per col·lectius dispersos, se signifiquen com un valor positiu i particular del barri. Podríem dir que a Bellavista la cultura del barri, entès com a zona geogràfica delimitada, s’acosta a una cultura de barri, basada en la pertinença i la sociabilitat.

*D: El barri per dins està tot molt ben organitzat. Cada agrupació de gent de, jo que sé, del casal d’Andalusia, tenen la Hermandad Rociera, els que vénen, africans, tenen la seva... o sigui, hi ha moltes entitats, i quan hi ha alguna cosa, algun event, alguna festa, se saben organitzar molt bé en plan... la convivència és fàcil, no hi ha cap problema entre les entitats...*

(5, nascuda a Bellavista, 22 anys, soltera, ocupada)

*D: Un poco bien [el barri], tengo salud, tengo amigas, vecinas... en mi calle todos vivimos, de mi país, marroquins, de España, aquí, estoy bien con ellos. Cuando encontramos en calle, hablamos, reímos, todos pasamos bien. [...] Cuando tenemos bautizos, fiestas, nos juntamos en otros sitios...*

(6, origen senegalès, 35 anys, casada, amb fills, sense feina)

Altres elements propis d’aquest discurs els podem trobar en les entrevistes d’edat més avançada, quan posen de relleu un relat històric sobre Bellavista en el qual en la mateixa construcció física del barri els components socials i humans adquireixen un paper central. La participació directa del veïnat, el suport mutu, les relacions de solidaritat i l’organització en entitats veïnals, són alguns dels elements que caracteritzaven la construcció del barri en els seus inicis.<sup>9</sup> De forma significativa, aquesta concepció del barri com una producció social, obra de l’acció

col·lectiva del veïnat, ha cristal·litzat també entre les dones més joves, com hem pogut observar amb les seves entrevistes.

*D: Las calles, iba la gente haciendo casas, había una familia que nos ayudó a poner el tejado, luego fue mi marido a ayudarles a ellos a poner el tejado [...]. Todo el mundo haciendo sus casas...*

(1, arribada al barri als anys 60, 85 anys, vídua, amb fills, jubilada)

*D: Vam haver de lluitar moltíssim les associacions de pares perquè no hi havien escoles... Ho vam haver d’organitzar l’associació de pares, eh, el transport escolar...*

(2, arribada al barri als anys 70, 66 anys, casada, amb fills, jubilada)

*D: ...la població l’ha anat construint, la població que hi ha anat vivint*

(5, nascuda a Bellavista, 22 anys, soltera, ocupada)

Assenyalem, tanmateix, algunes diferències en els discursos analitzats, pel que fa a les valoracions generals de les relacions al barri. La visió més positiva és pròpia del discurs de les joves entrevistades. El discurs de les jubilades, en canvi, si bé es dirigeix a valorar molt positivament les relacions pròpies, assenyala també els elements més problemàtics de les relacions alienes, associats als conflictes derivats de la confluència de grups amb formes de sociabilitat amb lògiques internes diverses.

Les dones nascudes al barri, així com les que hi han passat bona part de la seva vida, destaquen la importància de la familiaritat de les relacions que hi desenvolupen, i mostren un cert grau d’intimitat –en el sentit que es basen en elements personals i afectius– en algunes d’aquestes relacions. Tenir un coneixement previ de l’altre de la relació, esdevé un component important en l’establiment de relacions quotidianes, i condiciona fins i tot la quantitat de relacions mantingudes. En aquest cas, el tipus de relacions pot anar des de la cordialitat i l’afabilitat d’una trobada puntual, fins a relacions d’amistat, amb un component afectiu i relacional més intens. No obstant això, el coneixement previ dels altres acostuma a anar acom-

<sup>8</sup> Delgado, M. (1992): La festa a Catalunya, avui. Barcelona, Barcanova. Pàg. 11.

<sup>9</sup> Vegeu Polo, F. (2010): *Les Franqueses del Vallès: els anys del darrer franquisme i la transició cap a la democràcia (1960-1979)*. Les Franqueses, Patronat Municipal de Cultura, Educació, Infància i Joventut de les Franqueses.



panyat d'unes relacions més pautades, menys espontànies, per més que es produeixin en espais com el carrer o la plaça, més propicis a les relacions transitòries. Aquest tipus de relacions tendeix a restar importància a les relacions més imprevisibles, alhora que aporta nivells importants de certesa i seguretat.

*D: Per mi, creo que me conoce demasiada gente [riu], me conoce todo el mundo. [...] Son los vecinos que siempre has tenido, ya te conoces todo el barrio. En un tramo de 200 metros te puedes tirar todos los 200 metros diciendo hola. Y lo que tardarías que son 5 o 10 minutos en hacerlo, a lo mejor te tiras 20 minutos si te paras con alguien. Y después te paras con otro: ¿eh como va? Lo típico, gente de barrio [...] La relación con la gente, te hace ser más abierta, te hace ser diferente. Es que es lo que digo, es un barrio pequeño y como todo el mundo te conoce... no tienes intimidad ninguna. Aquí se entera todo el barrio de lo que haces [somrient]. Pero bueno, es el barrio...*

(10, nascuda a Bellavista, 24 anys, viu en parella, sense feina)

*D: Mi vida en el barrio, bien... Tengo unas amigas muy buenas, preciosas, voy al taller de confección, son todas... nos llevamos muy bien, nos hacemos nuestro café a media tarde, nos lo tomamos, hablamos de X y de lo que venga...*

(8, arribada al barri als anys 60, 71 anys, vídua, amb fills, jubilada)

Pel que fa al discurs de les dones que han arribat al barri en les darreres dècades, conseqüència de les noves migracions, el coneixement previ de l'altre no es posa com a condició per al desenvolupament d'interaccions esporàdiques amb el veïnat. Aquesta contingència és altament valorada per les dones immigrades en relació amb el vincle amb el barri. La broma, la comicitat, allò susceptible de produir rialles, constitueixen eines per a mostrar reconeixement i proximitat amb el veïnat.<sup>10</sup> En aquest sentit, les relacions al barri es perceben en termes de bona convivència, amb independència de les procedències de cadascú. No obstant això, les relacions que requereixen un grau d'intimitat més important, com poden ser les relacions d'amistat, es relaten com a més limitades entre aquestes dones immigrades, en termes de quantitat i diversitat. Els discursos apunten a un predomini de relacions amb persones que podrien definir-se com a conegudes; per tant, relacions

que, sense implicar la categoria d'amiga, suposarien un nivell d'intimitat més elevat que la de saludada.

*E: Cuáles son las cosas que más te gustan de Bellavista?*

*D: Me gusta mucho como está la gente, sabes, porque la gente está bien, lleva bien conmigo. Los vecinos... bueno, yo hago bromas con la gente de ahí... Hasta el día que yo he llagado ahí, yo no he tenido problemas con nadie [...] Yo no conozco mucha gente, hago bromas pero no los conozco, yo llevo bien con la gente ahí. [...]*

(7, origen senegalès, 35 anys, amb família, fills, sense feina)

*D: Yo veo aquí gente muy abierta, si preguntas te explican cosas, si no sabes una cosa, se explican bien, ¿entiendes?*

*E: Que te gusta de Bellavista?*

*D: A mi me gusta este barrio, porque hay gente, los vecinos...*

*E: Te relacionas mucho con la gente...*

*D: Sí. Con marroquí, con español los vecinos...*

(9, origen marroquí, 26 anys, separada, amb fills, sense feina)

*D: Aquí en Bellavista tengo mucho [amigas], pero en Cardeu no... Bueno, no es amigas, amigas, pero bueno, yo conozco a esta, ella me conoce [...] a veces estamos en el parque todos y ya está.*

(3, origen marroquí, 34 anys, separada, amb filla, sense feina)

La centralitat dels components lligats a la sociabilitat s'observa també en la representació dels espais físics públics i semipúblics, relegats, com hem dit, a un segon pla. Es fa evident aquesta concepció social quan en el transcurs d'una entrevista, el relat d'una visita guiada pel barri s'acaba referint a les entitats, les associacions, i per tant, els components humans i socials del barri, per damunt de qualsevol dimensió física i monumental. Els carrers, les places, els bars o els espais comunitaris (municipals) se signifiquen fonamentalment com a espais d'ús quotidià que afavoreixen el desenvolupament de relacions. "Anar a prendre alguna cosa amb companyia", "passar pel bar", "fer passejades compartides", constitueixen rutes habituals on acostuma a cristal·litzar aquesta cultura de barri, on les relacions entre el veïnat tenen un paper fonamental.

<sup>10</sup> Sobre la relació entre el reconeixement amb els altres i els fenòmens que impliquen rialles (acudits, bromes, etc.), vegeu Izquierdo, M. J. i Barbata, M. (2013): "La transcendència de lo cotidiano: vínculos, chistes y subjetividad", *Política y Sociedad*, vol. 50, núm. 3, pàg. 1097-1131.

*E: Si haguessis de fer una visita guiada a Bellavista, on els portaries?*

*D: Bellavista lo que té es molta, ha quedat completament limitada per lo que es el territori, pues clar, l'únic que pots fer és, tens la Torre Pinós [...] i això és a nivell d'història. Després has d'anar per entitats; tens biblioteca i a dins aquí tens entitats, tens l'associació de veïns... És més a nivell d'entitats que d'història [...]. Després tens el parc del Mirador o la plaça Major [...] Lo que és Bellavista és més població que coses d'història, la població l'ha anat construint la població que hi ha anat vivint.*

(5, nascuda a Bellavista, 22 anys, soltera, ocupada)

*E: ¿Y por el barrio que hace?*

*D: Todas las tardes salimos a andar, mi amiga y yo. E íbamos con el grupo este de aquí abajo [...], entonces mi amiga y yo, nos vamos por aquí, nos vamos por allá pero no salimos más allá del puente, lo que es barrio y nada más [...].*

*E: ¿Se relaciona con otra gente en el barrio?*

*D: Con todos, yo salgo por la calle: adiós fulano, adiós mengano, adiós la otra, ¿[nom de l'entrevistada] que tal estas? Que voy pa qui que voy pa allá...*

(8, arribada al barri als anys 60, 71 anys, vídua, amb fills, jubilada)

*D: Te subes a los bares de aquí, que te conoce todo el mundo, que son amigos de siempre... No sé...*

(10, nascuda a Bellavista, 24 anys, viu en parella, sense feina)

Entre els aspectes monumentals i arquitectònics, la plaça Espanya ha estat un dels pocs elements destacats com a espai físic idiosincràtic, erigit pràcticament com a símbol del barri. Però tot i referir-s'hi com a espai físic, la plaça ha quedat en la memòria històrica de les entrevistades, fonamentalment, com un espai de sociabilitat per a la gent del barri. Aquesta valoració ha esta present en el relat dels diferents tipus d'entrevistades, fet que revela que és una qüestió compartida que, en termes generals, transcendeix les variables de l'edat o la procedència.

## 5. 2. LES FORMES DE SOCIABILITAT A BELLAVISTA

Ens proposem, a continuació, fer un desenvolupament teòric a partir de l'anàlisi interpretativa del paper que s'atorga a la sociabilitat com a forma de concebre i entendre el barri, aturar-nos en aquest aspecte en concret i explorar algunes hipòtesis sobre la qüestió.

Des d'una perspectiva històrica, es revela una certa tendència al canvi en les relacions entre el veïnat de Bellavista, quan comparem les referències entre el passat i el present del barri. Si anteriorment hem esmentat la importància de les relacions socials i la dimensió humana en els anys de construcció del barri, semblaria que –tot i mantenir-se encara– aquestes relacions anirien prenent unes formes més privades, tancades i particularistes que les predominants en aquells moments. És significatiu, en aquest sentit, que trobem indicis d'aquest canvi no només entre les entrevistades d'edat més avançada, sinó que també entre les més joves nascudes al barri s'expressa aquesta idea de canvi, fins i tot de forma més explícita. Això podria indicar que ens trobem davant d'un procés de canvi en actiu, que tendeix a afirmar-se, progressivament, com una forma arquetípica de sociabilitat en la societat actual.<sup>11</sup>

Els discursos mostren unes representacions sobre les dècades de construcció i primer desenvolupament del barri que ens permeten pensar en uns nivells notables de cohesió social entre el veïnat de Bellavista, tot i el dèficit d'infraestructures del barri. La cohesió en aquells moments es recolzava, fonamentalment, en les diverses esferes relacionades amb la vida social i comunitària. Un fort protagonisme veïnal i l'apropiació comunitària dels espais del barri i les seves problemàtiques es presentaven com a denominador comú. El fet de ser un barri de nova creació, sumat a la debilitat de la intervenció pública d'aquells moments, facilitava l'emergència d'aquest protagonisme i d'aquesta responsabilització directa del veïnat pel que fa a la construcció, el desenvolupament i la millora de les condicions materials del barri. En la mateixa línia, ja hem vist la importància dels vincles i el paper rellevant que adquireixen les associacions veïnals en les conquestes socials, en la consecució del desenvolupament d'infraestructures al barri, la creació de serveis, etc.

<sup>11</sup> Vegeu sobre aquest procés: Castel, R., i Haroche, M. (2003): *Propiedad privada, propiedad social, propiedad de sí*. Rosario, Homo Sapiens, i Bauman, Z. (2001): *La posmodernidad y sus descontentos*. Madrid, Akal.

Aquest teixit social que s'anava desenvolupant servia, alhora, com a palanca per a la configuració de noves relacions, de nous vincles entre veïns i veïnes. L'associació de pares d'alumnes, l'associació de veïns, grups de persones treballadores o espais socials dinamitzats des de la parròquia, serien bons exemples d'entorns que promovien, i des d'on es multiplicaven (segons indiquen els discursos) noves formes de sociabilitat.

Així mateix, les condicions precàries que presidien la vida del barri en els seus inicis, contribuïen també a la creació de condicions favorables a la generació de nous vincles al barri. Per exemple, els relats de les entrevistades expliquen com la manca d'aigua corrent, així com l'absència d'equipament domèstic en forma de rentadores i altres electrodomèstics en moltes llars durant la dècada dels anys seixanta, es podien reconvertir en factors favorables a la creació d'espais pels vincles i relacions socials. En aquest cas, les dones es presenten com les principals dinamitzadores d'aquests espais, que acostumen a adoptar un sentit quotidià, informal i espontani de relació.

Els discursos revelen que fins a l'actualitat han perdurat els vincles, que han anat acompanyats d'unes quotes de compromís i intimitat significatives.

*D: El barrio también ha crecido, diferente [...] Diferente en la relación... No sé... Abans el barri era més barri, era més pinya... Ara la gent com que veu que hi ha més immigrants com que passa més, no, és més seva...*

(10, nascuda a Bellavista, 24 anys, viu en parella, sense feina)

*D: Pusieron un grifo de agua allí en la esquina de esta calle. Y ahí todas la mujeres con los cacharos haciendo cola, igual que con el petróleo. Y mira, la gente que les gustaba charlar, a charlar...*

(1, arribada al barri als anys 60, 85 anys, vídua, amb fills, jubilada)

*D: Un día fui a donde están las monjas, había un sequia –se llamaba así en el pueblo– con lasas para poder lavar [...] y allí lavando, había unas señoras hablando de este tema: ah, pues*

*yo me encuentro muy bien... [...] Y aquí no, aquí cada uno va a lo suyo...*

(8, arribada al barri als anys 60, 71 anys, vídua, amb fills, jubilada)

*D: Ara ja fa anys que no, que no estem a l'associació de veïns [...] i bueno, a l'associació de pares vaig estar molt de temps, bastants anys col·laborant... molta gent d'aquí, de fet jo vaig fer molts bons amics i amigues a l'associació de pares i a l'associació de veïns i...*

(2, arribada al barri als anys 70, 66 anys, casada, amb fills, jubilada)

Les formes de sociabilitat d'aleshores podrien caracteritzar-se pel que s'ha denominat una forta identitat primària, en la qual els components comunitaris mantenen un paper preponderant. Aquesta sociabilitat primària definiria un tipus de vincles basats en les relacions personals més directes i afectives. La sociabilitat secundària, en canvi, tindria com a fonaments les posicions socials i les identitats socioprofessionals, i quedaria, en aquest cas, en un segon pla.<sup>12</sup>

Els discursos sobre el present ens permeten caracteritzar també les actuals formes de sociabilitat al barri a través de la identitat primària. Encara avui, com hem avançat, els discursos de les entrevistades<sup>13</sup> ens remeten a la presència i persistència d'aquest tipus de vincle que podríem denominar, en aquest cas, neocomunitari, precisament pel caràcter directe, immediat, de persona a persona que el caracteritza. Tanmateix, les diferències respecte al passat radicarien, com hem estat argumentant, en el fet que aquesta sociabilitat neocomunitària s'hauria desenvolupat d'acord amb unes formes socialment més tancades, privades i particularistes que en els moments anteriors. Així, la cohesió social del barri i les formes de sociabilitat característiques haurien pres una orientació on la proximitat personal, en alguns casos basada en aspectes ètnics i nacionals, l'expressió identitària i sociocultural, així com les diverses formes d'afinitat particular, serien els vectors principals.<sup>14</sup>

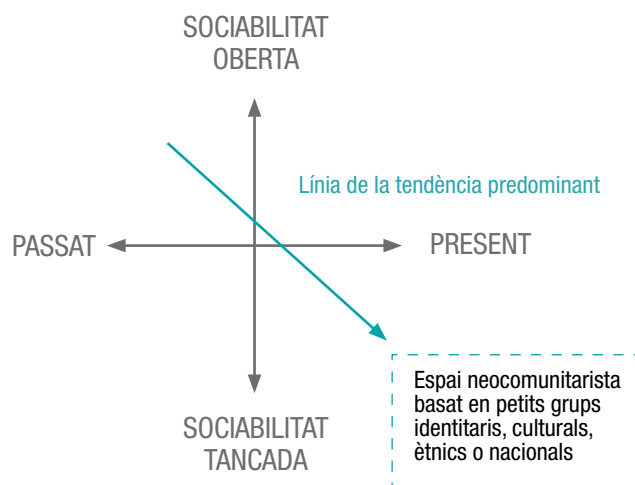
<sup>12</sup> Prenem la distinció de sociabilitat primària i secundària del sociòleg francès Alain Caillé (2000), *Antropologie du don. Les Tiers Paradigme*. Paris, Desclée Brouwer. Prenent Caillé com a referència, donem un caràcter ampli a la noció de vincles comunitaris, identificant-los amb les formes de sociabilitat primàries: d'aquí que seguint les tendències sociològiques actuals, els denominem *neocomunitaris*.

<sup>13</sup> És ben possible que la prevalença en els discursos de les formes de sociabilitat primària guardi relació amb la construcció de la mostra, formada exclusivament per dones, moltes de les quals sense treball remunerat. Queda per veure si el discurs masculí s'orientaria en la mateixa direcció.

<sup>14</sup> Podríem associar aquestes formes de sociabilitat actuals amb el que la sociologia clàssica de Durkheim denomina *solidaritat mecànica*.

Si bé aquest procés no entraria en contradicció amb el protagonisme que ja hem vist que té la dimensió social, de “la gent”, en les representacions del barri, sí que correria en paral·lel al desenvolupament d’unes relacions més efímeres i poc consolidades. Així mateix, també tindria relació amb la formació de grups més tancats, i amb la generació de barreres socials i simbòliques que delimitarien l’interior i exterior d’aquests petits grups. En aquests casos la cohesió interna es definiria com a element important en el si dels microgrups, amb vincles intensos i graus d’intimitat notables com a condició per a establir vincles. Al mateix temps, però, la delimitació del grup i la distància social dels que es defineixen com a aliens al grup, guanyarien rellevància.

## 2. Representació gràfica de l’evolució de les formes de sociabilitat



En els discursos de les entrevistades podem trobar alguns exemples d’aquest procés que hem esbossat. Segons les característiques sociodemogràfiques de les dones, els discursos s’orienten en una o altra direcció, però mantenint com a element comú el canvi en les formes de sociabilitat predominants.

El discurs de les entrevistades protagonistes de les denominades noves migracions revela un cert dèficit en la configuració i

el desenvolupament de vincles i relacions. Aquest dèficit estaria relacionat, molt probablement, amb els processos de tancament social que, en certa mesura, caracteritzen les actuals formes de sociabilitat. Les difícils i precàries situacions socioeconòmiques, la falta d’un capital relacional extens i divers, les fronteres sociosimbòliques que sovint s’estableixen entre comunitats de persones autòctones i de persones immigrades serien factors que contribuirien a generar una manca de sociabilitat com la definida. Aquest tipus de situacions han estat caracteritzades com a *individualisme per defecte*,<sup>15</sup> i implicaria aquelles persones afectades per un dèficit de pertinença, per la debilitat i fragilitat dels recursos que els permeten i faciliten la integració.

Si bé en el discurs explícit les entrevistades de les noves migracions valoren força positivament la vida a Bellavista i la relació amb el veïnat –com hem exposat anteriorment–, també trobem senyals d’aquesta sociabilitat amb traces de tancament i debilitat. L’escassetat de recursos que mostren aquestes dones en diversos aspectes, tendeix a dificultar la consolidació de processos d’integració social. Això es tradueix, molt sovint, en la impossibilitat d’ampliar el ventall de relacions en els diferents àmbits de la vida social, sigui en l’oci, el consum, l’espai comunitari o el laboral. Aquest dèficit de pertinença desemboca en una excessiva dependència de l’administració, dels serveis socials o d’organitzacions caritatives i del tercer sector. Els canals institucionals i del tercer sector (Càritas, Ajuntament, etc.) són pràcticament els únics emprats per a la formació i la recerca de feina, quan el relat de l’experiència viscuda mostra que l’accés al mercat laboral s’ha produït, almenys en algunes ocasions, a través de la mobilització del capital relacional, per escàs que sigui.

Els espais de l’oci i el consum, habitualment vinculats a la configuració de vincles, es troben també amb limitacions importants i sense possibilitats de desenvolupament. La manca de recursos econòmics, en aquest cas, seria un dels elements determinants. Les entrevistades expressen les dificultats d’emprendre activitats d’oci i consum, i en alguns casos, fins i tot, relaten la dependència directa respecte d’organitzacions caritatives per cobrir necessitats bàsiques com el menjar.

*D: Voy al Ayuntamiento a las Franquesas, ahí arriba, a curso de camarera, yo voy a curso de camarera, de hostelera también... cuando termino, me llaman restaurante de aquí que se*

<sup>15</sup> Castel, R., i Haroche, M. (2003): *Ibidem*.

*llama [...], y ocho o nueve meses estoy en... de ayudante de cocina. Estuve un tiempo allí, bueno, sin contrato, cada mes me pagan algo [...]. La gente de allí me apoya, me compran ropa para mis hijos, si necesito ayuda me la dan [...] Aquí fui a muchas peluquerías por si puedo trabajar allí. [...] Yo fui allí para preguntar: si tienes chicas que quieran hacer trenzas me llamas...*

(6, origen senegalès, 35 anys, casada, amb fills, sense feina)

*D: Me gustaría salirme a fuera para divertirme, pero... como está la cosa, es difícil, no hay dinero para la cosa... sí...*

(7, origen senegalès, 35 anys, amb família, fills, sense feina)

*E: Cosas así del tiempo libre, de las relaciones con la gente... ¿qué haces en tu tiempo libre?*

*D: Ver la tele [...]*

*E: ¿Y cuando sales de casa?*

*D: Salgo a ver tiendas o dormir...*

*E: ¿Lo que más te gusta del tiempo libre?*

*D: Ver la tele [...] no me gusta las cosas... hago por ejemplo si entro en cine sola... no sé, no me gusta si entro yo sola...*

(9, origen marroquí, 26 anys, separada, amb fills, sense feina)

Per altra banda, els discursos posen de manifest aquestes característiques també en el context de les relacions quotidianes mantingudes. Els vincles d'amistat són més aviat escassos i fortament delimitats per l'origen de les persones amb qui es relacionen. Es diu, concretament, que el nombre d'amistats és més aviat reduït, i amb la majoria comparteixen el país d'origen o l'experiència migratòria. En el cas de les relacions que es produeixen amb el veïnat, bàsicament de cortesia, mantenen un caràcter afable i solen ser valorades positivament. Això no obstant, no acostumen a tenir excessiva continuïtat ni transcendència, i es caracteritzen per la seva superficialitat i eventualitat. No poc sovint, l'atzar i la contingència van reconvertint-se en les relacions més quotidianes, en vincles ritualitzats on els límits i les pautes establertes en el contacte amb els altres del barri difícilment acostumen a saltar-se.

Tot i algunes excepcions que hem pogut identificar –que exemplifiquen unes relacions més estretes entre dones recentment immigrades i dones residents al barri des de fa dècades–, els relats de les entrevistades emfatitzen que les relacions amb el veïnat solen quedar pautades en interaccions concretes, com

ara saludar-se, mostrar signes de cortesia vers l'altre, la pràctica de converses curtes a peu d'escala o de carrer i, com hem vist, episodis per a la broma i la comicitat que, certament, es presenten com a moments per a l'obertura i allò imprevist. Aquestes interaccions constituïrien, no obstant això, l'inici i la fi del gruix dels vincles relatats.

*D: Yo cuando he venido aquí casi no conozco mucha gente, me entiendes, yo no conocía gente de... paisanos míos, he tenido relación y de todo. Pero bueno, yo no conozco gente de aquí, pero de Ayuntamiento sí. Pero por ejemplo de además no, no mucho [...] Donde vivo yo me gusta mucho como está la gente... yo hago bromas con la gente de ahí... Yo no conozco muchos sitios, hago bromas a la gente pero no los conozco [...].*

*D: Amigos no tengo, una amiga que sí.*

*E: Tienes una amiga... o varias amigas...*

*D: No, muchas no [...]*

*E: Tienes relaciones de amistad con mujeres españolas o de otros sitios o... con senegalesas como tu compañera?*

*D: No, casi... no...*

*E: Mas que nada con paisanos...*

*D: Sí...*

(7, origen senegalès, 35 anys, amb família, fills, sense feina)

*D: Yo tengo que salir, conocer gente... si no salgo, no conozco gente y no sabre hablar [...].*

*E: ¿Como es tu relación con la gente del barrio?*

*D: La gente del barrio, bueno, vecinas, amigas también tengo como ella... pero de mi calle ... cuando encontramos calle, hablamos, reímos, nos llevamos bien...*

(6, origen senegalès, 35 anys, casada, amb fills, sense feina)

*D: Antes no tengo muchas amigas, pero ahora sí, en Bellavista sí.*

*E: ¿Que tipo de amigos?*

*D: Tengo español, pero es no amigos de entran toman café y esto... amigas del calle: hola que tal, y preguntamos y yo también pregunto... y marroquí también mucho...*

*E: Y con los amigos marroquí hay más relación...*

*D: Sí, tengo dos, dos amigas, más... quedamos en el parque, hablamos...*

(9, origen marroquí, 26 anys, separada, amb fills, sense feina)

Pel que fa al discurs de les entrevistades nascudes al barri, així com les arribades a la dècada dels seixanta, també hi trobem elements que ens mostren aquesta tendència al neocomunitarisme dels vincles. Aquí la sociabilitat privada i l'expressió de les afinitats voluntàries i identitàries serien aspectes centrals, com també ho serien el seu revers, quan els vincles fora del cercle més immediat de relacions adquireixen un caràcter fugaç, efímer i incomplet.

Alguns d'aquests elements poden observar-se, per exemple, en un procés progressiu de desconexió i certa llunyania –sempre parcial i relatiu, com hem vist en la manca d'anonimat destacada en alguna entrevista– entre el veïnat que no forma part dels cercles de relacions més immediats. La creixent densitat de població i també el tipus de relacions característiques de cada moment sociohistòric (actualment, com diem, de tendència neocomunitarista) contribuirien al seu desenvolupament. La separació cada vegada més pronunciada entre allò propi i allò aliè (grups, estils de vida, etc.), lligat al creixent desinterès cap al que es considera i defineix com a “estrany” o “allunyat”, juntament amb la fragmentació social, lligada a factors econòmics, laborals, etc., contribuirien al desenvolupament d'aquest procés.

En aquest sentit, observem traces de tancament i distanciament social i simbòlic entre grups del barri. Un dels exemples paradigmàtics és la referència a l'abandonament del barri per part d'alguns veïns i veïnes, associat a l'arribada de les noves migracions. La concentració de població d'origen immigrant a Bellavista sovint s'utilitza com a coartada i argument legitimador d'aquest distanciament social. Si bé s'explica que aquesta distància es percep i practica sobretot des de fora del barri, es reconeix que també succeeix des de dins, com ho demostra el citat exemple de l'abandonament del barri. Es tractaria d'elements típics d'un procés de gentrificació, però en aquest cas, desenvolupat a la inversa: l'abandonament es produiria per part de sectors socioeconòmics mitjans o mitjans alts davant l'arribada de sectors socials populars. Com expressen alguns dels discursos, la realitat socioeconòmica de Bellavista, fonamentalment de procedència popular, acostuma a estar al darrere d'aquestes formes d'estigma social.

*D: [...] és un barri dels immigrants com si diguéssim, de gent que parla castellà, tot i que molta gent parlem català, però... la gent... els immigrants d'abans i els immigrants d'ara. De fet, gent que vivia aquí, quan va començar a venir la segona, la segona immigració, alguns va marxar, alguns... clar, els que*

*podien marxar. Veien que aquest tipus de barri, clar, era de gent més pobre. Gent immigrant, els que estan aquí hi ha una pobresa [...] Es que al barri som els pobres del municipi, som els més pobres, diríem, perquè és així... La gent que no es vol barrejar amb aquest tipus de gent, se'n va del barri. O bé també, la zona aquest més nova... de les cases més noves... Clar en els carrers més vells és on la gent ha anat marxant, hi ha els pisos de lloguer, la gent els lloga i és on ve, diríem, pues això, immigrants de l'Àfrica negra, o magrebina o això... això sí que ho veig això...*

(2, arribada al barri als anys 70, 66 anys, casada, amb fills, jubilada)

*D: Mire, yo conozco mucha gente de cara, pero ni sé como se llaman ni dónde viven. Mire, ayer mismo me viene un señora y me dice, (X) ella me dice (X), yo no sé cómo se llama, ni le he preguntao.*

(8, arribada al barri als anys 60, 71 anys, vídua, amb fills, jubilada)

En aquesta mateixa línia argumental, els discursos mostren com la creació de petits grups o comunitats socioculturals al barri tendeix a produir-se no només sobre la base de grups d'amistat i familiars, sinó també, com hem avançat, basant-se en aficions. Determinades formes d'activitat recolzades en una afinitat compartida i electiva serien els centres d'interès a partir dels quals acostumen a configurar-se els grups en el si del barri; per tant, allà on acostumen a cristal·litzar en certa manera les relacions.

Les associacions, entitats o agrupacions del barri, siguin de caràcter formal o informal, acostumen a constituir-se a l'entorn del mencionat àmbit específic d'aficions, possibilitant així la seva singularització i diferenciació respecte als altres grups (entre associacions culturals, etc.). Aquest procés sovint queda lligat al desenvolupament de pautes de comportament pròpies de cada grup, així com a estils de presència pública específics i diferenciats. Les agrupacions tenen formes d'organització interna ben establertes, unes normes internes concretes i definides, i una autopercepció i uns objectius ben delimitats. D'aquesta manera, la naturalesa i la posada en escena pública d'aquests grups no es veu exempta –com s'ha dit amb anterioritat– de les problemàtiques relatives a l'encaix en un mateix espai de dinàmiques i pràctiques socials pautades i codificades de forma més o menys rígida. Les dificultats s'evidencien en la gestió dels

vincles entre els grups ja constituïts a través d'aficions, identitats o centres d'interès diversos. En la mesura que són les sociabilitats primàries, electives i voluntàries les que articulen els vincles en l'espai públic, deixant –com s'ha dit– en un segon pla els elements de l'estatus i la posició sociolaboral com a nucli articulador, les representacions sobre les jerarquies entre grups queden debilitades, una qüestió que, seguint el discurs, estaria associada a una certa pugna per l'apropiació legítima dels espais públics, no només físics sinó també socials i comunitaris.

*D: ¿Qué quiere esa mujer? La que ordena y manda allí, porque hay una señora... porque si no haríamos cada una lo que nos diera la gana, y eso no es así en ningún sitio [...] Digo, mira si quieres venirte alguna tarde pues vente que aquí estamos muy bien, y se lo dije, va ahora dentro de un rato vamos a hacer un cafelito, nos lo tomamos, estamos muy bien, dos horitas... Y sí, dice, es bueno saberlo porque me encuentro muy sola en casa... algún día te puedes venir...*

(8, arribada al barri als anys 60, 71 anys, vídua, amb fills, jubilada)

*D: Te subes a los bares, que te conoce todo el mundo, que son amigos, también, no sé... Te conoces a todo el mundo... He tenido mi grupo de amigos, claro que los he tenido, y siempre estamos los que nos juntamos en según qué sitios. Osea, tú te vas a un bar y te juntas con según que gente, te vas a otro bar y te juntas con otra gente, sabes... es diferente...*

(10, nascuda a Bellavista, 24 anys, viu en parella, sense feina)

*D: El barri per dins està tot molt ben organitzat. Cada agrupació de gent de, de, jo que sé, del casal d'Andalusia, tenen la Hermandad Rociera, els que vénen africans tenen la seva...*

(5, nascuda a Bellavista, 22 anys, soltera, ocupada)

En aquesta línia de reflexió, són destacades les expressions de solidaritat i suport mutu relatades per algunes de les entrevistades, que ens interessin com a exemple de la via neocomunitarista de la sociabilitat, ja que cobreixen una concepció de la solidaritat més basada en les voluntats privades, el reconeixement identitari i les diferències culturals, que no pas en una visió universal i institucionalitzada. Aquest procés, una vegada més, tot i veure's reflectit en els discursos sobre els vincles al barri de Bellavista, obeeix a lògiques i processos que transcendeixen el context immediat del barri i apunten a

dinàmiques socials de caràcter global.

*D: Bueno, este grupo como yo, visto hay mujeres aquí... ¿Cómo empezó? Yo fui diciendo casa a casa, me voy a poner... si quieres te apunto, tengo un libro... ¿Dicen: como lo vas a hacer? Cada quince días traes algo, lo que necesitas en casa, y cinco o diez euros juntamos. Sí, juntamos, está bien. Otra persona también llamo otra y me dice: sí. Veinte personas, veinte euros y juntamos todo. A veces un poco de comida de mi país. Cuando nos juntamos una persona lo va a llevar.*

*E: ¿A suerte? ¿Y hay problemas o siempre funciona bien?*

*D: Sí. Sin problemas...*

*D: Hay otro grupo pero de solo hombres...*

*D: ¿Este grupo para que lo hago yo? Porqué nosotras nos sentimos solas, para juntarnos, hablar... A veces estoy en casa, sentada sin salir, hacer nada me aburro... voy a pensar otra cosa y entonces si salgo, nos juntamos con otras personas, poder habla algo... por eso junto mujeres, esto te va a ayudar un poco en casa, el dinero que tienes te va a ayudar un poco. Esto para formar grupo que sea de mi país, para juntar, hablar, disfrutar. Podemos hacer otras cosas también.*

(6, origen senegalès, 35 anys, casada, amb fills, sense feina)

*D: Va començar un grup de dones, des de la comunitat cristiana, ara és parròquia, de Sant Francesc. Érem un grup de dones i mares, fonamentalment, que teníem o havíem tingut o teníem contacte amb gent, amb problemes de drogodependència. Aquest grup va néixer de la necessitat de compartir aquesta problemàtica, d'ajudar-los de buscar sortida, solucions, però bàsicament de fer un grup, de fer pinya, i llavors dèiem cafès tertúlia [...]. Aquest grup encara continua, en un altre format, ara està dins del projecte de Càritas parroquials... que són tallers de costura. Dins d'aquestes trobades fèiem manualitats, ens ajudàvem unes a les altres, a aprendre coses... i fent això parlàvem i intentàvem fer una xerrada de cara a les dones sobre el tema que ens preocupava... Aquest grup ha anat col·laborant amb l'Ajuntament, des de que es fa la fira d'entitats [...]. Aquest grup està ara en el projecte de Càritas parroquials i vénen moltes dones de la nova immigració, sobretot de l'Àfrica negra, magrebines... I a més a més els hi ensenyen a cosir... Llavors també hi ha el taller de cuina... També estic en el grup d'acollida, per acollir a la gent quan ve al principi...*

(2, arribada al barri als anys 70, 66 anys, casada, amb fills, jubilada).

## 6. USOS DE L'ESPAI PÚBLIC A BELLAVISTA: LA QUOTIDIANITAT EN TRÀNSIT

Les relacions socials de gènere constitueixen un dels aspectes més rellevants pel que fa a l'organització material de l'eix espacial, però també i fonamentalment, en l'organització de l'experiència que tenen les persones dels espais per on transiten.

Els discursos evidencien l'existència d'una divisió social de l'espai que s'organitza i es regula per un conjunt de normes socials vinculades al gènere, amb les quals no només es regulen, controlen i delimiten els accessos als diferents espais (públics, privats...), sinó que també contribueixen a generar una forma de ser-hi i estar-hi, i per tant, una experiència concreta i diferencial (per exemple, entre gèneres diferents) que comporta unes percepcions i vivències determinades en relació amb els seus usos.<sup>16</sup> En aquest capítol ens proposem una breu aproximació a l'ús que fan les dones de l'espai públic<sup>17</sup> a Bellavista.

Sense que aquest sigui un aspecte explícit i central en el desenvolupament dels discursos de les entrevistades, sí que esdevé un element subjacent en el relat sobre el barri. La rellevància d'aquesta dimensió, consistent a revelar les formes que tenen les dones de practicar el barri, de fer-ne uns usos concrets, es relaciona amb la configuració del sentit de la vida urbana, de Bellavista en aquest cas, que desenvolupen les dones des de les seves pràctiques.

Un dels aspectes comuns en el relat de totes les entrevistades és el predomini de la vida quotidiana amb què s'expressa l'ús i la seva presència en l'espai públic del barri. L'ús quotidià dels espais del barri que recullen els discursos se situa en allò que és comú, ordinari, corrent i repetit a diari. És un espai que passa per alt en els discursos de les entrevistades a l'hora de verbalitzar-lo, però que, en qualsevol cas, no deixa d'emergir com a perspectiva latent des de la qual aquestes dones coneixen i usen els diversos espais del barri.

L'apropiació de l'espai en un sentit quotidià fa que entre els principals usuaris dels espais públics en els dies hàbils trobem les dones del barri. Aquestes tendeixen a centrar l'ús de l'espai en hàbits, en rutines, en activitats repetitives, a vegades fins i tot de caràcter ritual, molt sovint emmarcades en obligacions, responsabilitats o necessitats socials. Horaris pau-

tats, freqüència elevada de sortides pel barri, destins repetits, desplaçaments curts i múltiples objectius a considerar en els diversos desplaçaments, són algunes de les principals característiques dels usos de l'espai públic.

Les entrevistades expressen la inèrcia de les identitats socials pròpies, mostrant el contingut social, col·lectiu, que s'amaga darrere de totes les formes de vida que es posen en pràctica en l'espai públic. Les entrevistades troben en la seva condició de dones, però també de treballadores domèstiques i assalariades, de joves i de jubilades, o en la seva pertinença a grups determinats, els contextos que regulen en gran mesura els usos que fan del barri,<sup>18</sup> és a dir, el moviment realitzat a dins del barri i l'experiència que hi resta associada.

*D: Me levanto a las ocho, llevo el niño al cole [...] y después hago curso. Después voy a casa y hago un poquito de faena de casa [...], por ejemplo, limpiar los platos, arreglo un poquito la casa, y después busco niño, y después preparo la comida, como con él y ver el tele y eso, y después llegan las tres y llevo otra vez en el cole. A veces quedo allá, a veces vuelvo a la casa, y después vuelvo a buscarlo a las cuatro y media, me quedo con él en el parque y después lo llevo a casa, a ducharlo, la comida... esto es lo que hago cada día...*

(9, origen marroquí, 26 anys, separada, amb fills, sense feina)

El relat de les entrevistades destaca pel caràcter transitori de la seva presència en els espais públics, en aquest cas, principalment per carrers, places, equipaments o comerços. Es tracta d'una forma d'apropiació de l'espai públic que es troba profundament vinculada amb determinades activitats a les quals queden associades diverses formes de desplaçament. A la vegada, aquestes activitats queden determinades pels contextos socials des d'on actuen principalment les dones entrevistades. De tal manera que aquesta lògica de regulació dels usos s'aproximaria a un model de zonificació<sup>19</sup> segons el qual, a cada funció i individu (o grup) li correspondria un espai determinat: el treball remunerat seria el masculí, l'atenció als altres el femení, i tindrien la seva projecció en els espais públics i les formes d'usar-los. En veiem els principals.

<sup>16</sup> Vegeu, per exemple, Sabaté, A., Rodríguez, J. M., Díaz, M. A. (2010): *Mujeres, espacio y sociedad. Hacia una geografía del género*. Madrid, Síntesis.

<sup>17</sup> Quan parlem d'espai públic, no tan sols ens referim aquí als carrers i les places d'un barri, sinó també els espais en què els grups o les col·lectivitats s'estableixen per a realitzar-hi determinades activitats (per exemple, espais de compra, locals comercials, locals de reunió i esbarjo, etc.).

<sup>18</sup> El desenvolupament d'aquesta hipòtesi relativa als contextos que ordenen o structuren els usos, les regles socials, vegeu: Giddens, A. (1984): *La constitución de la sociedad. Bases para la teoría de la estructuración*. Buenos Aires, Amorrortu.

<sup>19</sup> Booth, C., Darke, J., i Yeandle, S. (coord.) (1998): *La vida de las mujeres en las ciudades. La ciudad, un espacio para el cambio*. Madrid, Narcea Ediciones.



En els relats de les entrevistades, en primer lloc, els desplaçaments per l'interior del barri es fan generalment a peu.

En segon lloc, els principals desplaçaments queden associats a:

- L'activitat laboral entre les entrevistades que treballen (o quan ho han fet) i ho fan dins del barri o a prop;
- Activitats d'oci o lleure a l'interior del barri;
- Activitats quotidianes com la compra;
- Finalment, els desplaçaments amb més presència en els discursos i que ens semblen els més rellevants des d'una perspectiva de gènere, són els relatius a les activitats de cura o atenció als altres, que recullen formes diverses.

El predomini d'aquest tipus de desplaçaments pel barri situa les dones en una situació d'alta mobilitat obligada. Deixant de banda els desplaçaments associats a les activitats d'oci, la resta de desplaçaments tipus es troben associats al deure de presentar-se al lloc de treball, o bé a la imperiosa necessitat de buscar-ne un quan no es té garantit, per una banda; i a les activitats domèstiques i d'atenció, per una altra. Molt probablement, aquesta situació de predomini de la mobilitat obligada és un dels aspectes diferencials respecte als homes, i relega les dones a una situació de desigualtat, en termes d'ús de l'espai. La compra, entesa aquí com a activitat de treball domèstic familiar,<sup>20</sup> i no com a forma gojosa de consum –segons es diu: a vegades compartida amb la parella–, i molt especialment les activitats d'atenció als altres, no són sinó activitats de reproducció de la vida humana, estretament vinculades al desenvolupament de les unitats domèstiques familiars de les dones entrevistades.

*D: Un día que no tengo colegio, cursos, mis hijas entran en el colegio y me voy a buscar trabajo. Sí, Tengo currículos, voy a llevar... dejando, dejando, buscar, hasta las doce, y vuelvo corriendo...*

(6, origen senegalès, 35 anys, casada, amb fills, sense feina)

*D: Actualmente, em llevo, esmorzes, vaig a les classes de l'autoescola, torno a casa, dino, i res, tens una hora, hora i pico, i després te'n vas a les caminades i tornes a casa, és que no hi ha... Abans treballava de més coses, feia les caminades i després feia de monitora de menjador, i també feia l'horari del bon dia...*

(5, nascuda a Bellavista, 22 anys, soltera, ocupada)

*D: La comida sí. Al Mercadona, al Día. De las que han puesto en el barrio ahora nuevas, yo voy a la (X) que ahora está en la calle Barcelona, porque está muy cerquita de mi casa y si hecho mano de algo: ¡zzzif! Voy corriendo y la cojo.*

(8, arribada al barri als anys 60, 71 anys, vídua, amb fills, jubilada)

Les tasques d'atenció als altres, concretament fills, filles, néts, nétes i/o persones dependents fonamenten part de l'experiència de l'ús de l'espai en termes de trànsit o circulació. Aquestes activitats han estat les més significatives en els discursos, especialment en els de les entrevistades que tenen càrregues familiars. Com veurem en altres capítols, l'ús de l'espai públic es realitza primordialment des del seu rol femení, i les pràctiques de gestió i acompanyament són les principals. Els relats sobre la pròpia vida diària revelen la importància de la presència que tenen les activitats d'acompanyament dels fills, filles o néts i nétes a l'escola i a les activitats extraescolars, o les tasques de gestió i atenció a persones dependents, entre d'altres.

Aquest conjunt d'activitats mostra la força estructuradora que exerceixen sobre l'organització i el desenvolupament del conjunt de tasques i usos dels espais de les entrevistades. La seva articulació en la vida diària tendeix a plantejar un ús intensiu de l'espai públic, i provoca interferències i superposicions entre activitats, així com la combinació de diverses formes d'ús. La rigidesa de les pautes horàries d'algunes activitats pot comportar en determinades ocasions una combinació i conciliació més o menys dificultosa ("me voy corriendo"... ) entre aquestes, més quan la gestió es realitza en solitari.

En altres ocasions, en canvi, obre la porta a unes formes d'ús més pausades dels espais i les activitats orientats al lleure. Tanmateix, com s'observa en el primer dels fragments d'entrevista, aquest parèntesi en la circulació tendeix a produir-se en l'espai intermedi entre obligació i obligació, no pas com a activitat de ple dret, principalment durant el cicle setmanal on acostumen a concentrar-se més les obligacions.

*D: Yo llevo mis niñas al cole y las cojo, cada día [...]. Hoy cuando salgo me fui a estudiar por la mañana, cuando salgo de ahí me voy a sentar en un bar y a tomar un café hasta las doce, que subir a coger a mi niña, volver en casa, dar de comer, a*

<sup>20</sup> Algunes de les entrevistades de les noves migracions declaren que el marit assumeix part de les tasques de compra com a forma de control de la despesa domèstica.

*las doce y algo, las vuelvo, vuelvo en casa, a hacer unas cosas allí, hasta la hora de salida [...]. Salgo a las nueve para ir a estudiar, comenzamos a las nueve y media [...]. Un día que no tengo colegio, me voy a buscar trabajo, hasta las doce y vuelvo corriendo...*

(6, origen senegalès, 35 anys, casada, amb fills, sense feina)

*D: [la mare] Va estar cuidant els meus avis, que eren dependents, durant tres anys quan van quedar més d'això, més malament, perquè tenien Alzheimer, demència i tal qual, llavors clar, necessitaven vint-i-quatre hores ajuda i atenció, i llavors pues, ella es va ficar a cuidar-los [...] perquè ella ha corregut, me mare corria amb els gastos de metges, de gasolina per desplaçar-se on fes falta, als metges i on sigués [...]. Clar, eren vint-i-quatre hores al dia...*

(5, nascuda a Bellavista, 22 anys, soltera, ocupada)

Pel seu caràcter significatiu, destaquem la configuració d'espais i circuits feminitzats, sovint relacionats amb les activitats d'acompanyament. Els trajectes continus d'anar i venir, per exemple, de casa a l'escola (dels fills i filles o nétes i néts), esdevenen circuits que majoritàriament acostumen a fer les dones, i al mateix temps, tal com revelen els discursos, oportunitats de trobada i reunió. Les aturades als parcs i a les places del barri són comunes en la vida quotidiana d'algunes de les entrevistades.

Però el sentit d'aquestes aturades no s'ha de buscar tan sols en l'objectiu de l'esbarjo dels infants, sinó també en la creació d'espais propis on les dones poden gaudir de les relacions de sociabilitat amb altres dones: són ocasió per a les tertúlies, el debat i la posada en comú de fets, problemes i interessos comuns. Fins i tot, com expressa alguna de les entrevistes, aquestes trobades, com també els diversos recorreguts pels espais del barri, són, en efecte, formes de negar la reclusió a la llar i combatre, fins i tot, l'avorriment i l'apatia.

*D: Salgo a las once y a las doce y media me voy al cole, sí [...]. Hacer comida y otra vez colegio. A veces yo no vuelvo a casa y voy al parque [...] y allí sentamos en parque [...] con mis amigas del cole y hablamos. Dejas los niños a la entrada cole y hasta las cuatro y media.*

(3, origen marroquí, 34 anys, separada, amb filla, sense feina)

*D: Yo no voy a hacer lo que no quiero, yo tengo que salir, yo tengo que salir para hacer mi vida, no para hacer cosas malas, no, pero no me puedo sentar casa cada día esperando... Sin hacer nada. Esto no [...] Nosotros nos juntamos por hablar, porque a*

*veces si yo estoy en casa, sentada, sin salir, sin hacer nada, me aburro, y voy a pensar otras cosas... entonces si salgo o si juntamos con otra persona puedo hablar algo, o ver a la gente...*

(6, origen senegalès, 35 anys, casada, amb fills, sense feina)

Per altra banda, la pràctica del barri associada a les activitats d'oci queda diferenciada en els discursos a partir de dues formes. Per un costat, una pràctica que tendeix al desplaçament, i que per tant manté la tendència de les dones a la circulació, al moviment pels espais del barri, també en les activitats d'oci. Com a exemples concrets verbalitzats en els discursos podem referir-nos a activitats esportives o de passeig: anar a córrer pel barri o anar a caminar pel barri.

Per un altre costat, les activitats de lleure també admeten un ús més estàtic i menys mòbil dels espais públics o semipúblics, com ara les cafeteries, els bars o alguns locals de reunió o de celebració d'activitats. Les dones organitzades en entitats veïnals, entre les entrevistades principalment les d'edat avançada amb més anys al barri i les joves que hi han nascut, són més assídues a les trobades en els espais (tancats) on s'acostumen a reunir i realitzar activitats amb el grup o l'entitat en qüestió. Més endavant reprendrem aquest aspecte, des de la perspectiva dels usos del temps.

*D: Algun cop surto a córrer, sempre ho faig pel barri [...] i potser a caminar, i quedem per anar pel barri [...] Estic fent sevillanes i salsa, aquí a l'associació de veïns i a una altra escola de Ponent, de Granollers.*

(4, origen Bellavista, 22 anys, soltera, ocupada)

*D: Vamos a sacar a la perrita [...] Voy con mi hermana a dar un paseo [...], te vas a tomar algo, subes a los bares de aquí, te conoce todo el mudo, son amigos de siempre, no sé...*

(10, nascuda a Bellavista, 24 anys, viu en parella, sense feina)

*D: Todas las tardes salimos a andar, mi amiga y yo. Nos vamos por aquí, nos vamos por allá, pero no salimos más allá del puente [...]. Me voy a los talleres de manualidades [...], allí hago de todo, me enseñan a bordar [...]. Aun vamos con esa colla de amigos y amigas, no se ha roto, seguimos yendo [...] nos damos un paseo, si nos apetece nos tomamos un bocadillo, un refresco o lo que sea [...]. ¡bamos con el grupo de aquí abajo a andar...*

(8, arribada al barri als anys 60, 71 anys, vídua, amb fills, jubilada).

## 7. SERVEIS, EQUIPAMENTS I PARTICIPACIÓ A BELLAVISTA

En aquest capítol ens proposem explorar les representacions que fan les dones entrevistades sobre el desenvolupament i l'estat dels serveis i els equipaments existents a Bellavista. No pretenem presentar una anàlisi profunda i sistemàtica sobre aquesta qüestió, sinó mostrar una visió panoràmica i general, seguint els elements discursius extrets de les entrevistes, orientats a abordar la temàtica aquí proposada. Per tant, en la línia del conjunt del treball ens ocupem fonamentalment de les definicions i valoracions subjectives de les veïnes de Bellavista, i no de paràmetres objectius distributius o quantitius.<sup>21</sup>

L'augment de la població que ha experimentat Bellavista des dels seus inicis ha anat acompanyat de la instal·lació i el desenvolupament de serveis dirigits a àmbits diversos. Si als anys de la primera construcció del barri es prioritzaven les infraestructures bàsiques, com l'asfalt dels carrers, l'enllumenat públic, el clavegueram, el servei de telefonia i serveis socials bàsics, com són el dispensari i l'escola, en els darrers anys s'han prioritzat els equipaments esportius i cívics, i l'obertura de serveis municipals, a més de l'ampliació dels equipaments educatius.

La percepció de les entrevistades és que el barri ha experimentat, en efecte, un canvi d'abast importantíssim en aquesta qüestió, un canvi que en pràcticament tots els testimonis recollits es valora com a molt positiu per als interessos de les persones que viuen a Bellavista. En alguns casos no deixa de destacar-se el pes que han tingut la lluita i el compromís veïnal per a la consecució d'aquests serveis, especialment en els orígens i el primer desenvolupament del barri. Tot i això, en termes generals es reconeix també el paper que ha tingut l'administració pública pel que fa a l'impuls dels serveis al barri, en especial l'Ajuntament els darrers anys.

Entre els discursos de les joves nascudes al barri, que per raons generacionals han nascut en un barri ja consolidat, es manté una valoració altament positiva –tal vegada la més positiva entre el conjunt d'entrevistades– dels serveis i els equipaments amb què s'ha proveït Bellavista. No és un aspecte poc rellevant, si tenim en compte que aquestes joves no han viscut en primera persona els canvis més significatius que van transformar profundament la fisonomia del barri, possiblement els que es van desenvolupar fins als anys vuitanta.

Aquesta valoració podria indicar, per una banda, que la percepció subjectiva de les joves és la d'un desenvolupament continuat en la dotació de serveis a Bellavista, òbviamment associada al seu creixement (objectiu) en els darrers anys, i per altra banda indicaria, novament, el desenvolupament i la circulació d'una memòria col·lectiva del barri, relativa a les condicions d'existència que definien els anys de construcció del barri. Aquest discurs recolzat en la memòria es fa patent fins i tot entre aquestes joves generacions amb l'evocació dels canvis produïts en la qüestió de l'evolució dels serveis al barri, del passat fins al present. D'aquesta evolució, se'n destaquen aspectes quantitius, relatius al creixement generalitzat que ha experimentat el barri, en diversos sentits, però també en termes qualitius, en la mesura que es relaten i valoren els canvis a través d'expressions com "millora" i "evolució positiva".

L'Ajuntament, possiblement perquè és el nivell de l'administració pública més proper a la ciutadania, adquireix per a les més joves un paper protagonista central en aquests processos de millora dels serveis. Més concretament, les valoracions positives al consistori es dirigeixen a assenyalar, per una banda, les diverses iniciatives que es posen en marxa a diferents nivells (construcció de nous equipaments, remodelació d'equipaments antics, etc.), i per una altra, se subratllen els "criteris socials" –expressa una de les entrevistades– a l'hora de marcar les prioritats de les seves polítiques en termes de serveis públics i municipals.

Podem interpretar, així, que el discurs emfatitza la importància dels criteris relatius a l'interès general, col·lectiu, del conjunt del veïnat, a l'hora d'orientar les polítiques al barri. En aquest sentit, emergeix una concepció més o menys subjacent del que és i es valora favorablement d'un equipament públic: aquells espais o aquelles provisions que no necessàriament han de ser font de recursos econòmics, i que han d'estar orientats a la cobertura de les necessitats bàsiques de les persones que viuen al barri, amb independència de les seves possibilitats socioeconòmiques o de la seva pertinença a grups ètnics i culturals.

*E: Altres equipaments?*

*D: Tens els gimnasos, jo havia anat al gimnàs aquest d'aquí [...] i les oficines. Sí aquí sí que es fa ús, a nivell cultural, i les escoles [...]. Des de que ens van ficar l'estació del tren, allò va*

<sup>21</sup> Per a una aproximació descriptiva en aquest sentit, es pot veure l'informe *Pla per a la convivència al barri de Bellavista. Les Franqueses del Vallès, 2013*.

*ser un boom [...]. Jo crec que el barri està bastant bé, és que a nivell d'educació, entitats i això, jo crec que ho tens tot, sí.*

*E: Coses que valoris molt?*

*D: Els equipaments de l'Ajuntament i tot lo que l'Ajuntament fa perquè ara volen remodelar a on estaven les guarderies [...], allà volen fer, volen ficar la oficina del pla de barris i la del carrer Aragó [...]. Les iniciatives que té l'Ajuntament jo trobo que està molt bé, pensen a nivell social i tot, molt bé...*

(5, nascuda a Bellavista, 22 anys, soltera, ocupada)

*E: Els serveis...*

*D: Yo creo que son los justos, los necesarios para el barrio. Porque está la biblioteca y el centro cultural; yo ahora no sé cómo funciona pero lo he hecho servir cuando he tenido mi edad. Cuando has ido a primaria el punto de reunión era la biblioteca [...], ahora hicieron el complejo este y la verdad es que está muy bien [...]. Ha mejorado mucho, pero muchísimo, por lo que, desde mi abuela, pasando por mis padres y viviendo yo, o sea, ha ido a mejor pero un montón. Desde estar en dos calles el barrio, sin asfaltar y sin nada, a pasar a ser un poco más grande, el ser varias calles [...] yo me acuerdo que esto de aquí era un campo... Es ver la evolución, como ha evolucionado todo y dices: madre mía... Si ha crecido es porque tampoco se está tan mal: hay buenos colegios...*

(10, nascuda a Bellavista, 24 anys, viu en parella, sense feina)

Un altre dels discursos on s'observa una bona valoració dels serveis i equipaments, especialment els públics o municipals, és el desenvolupat per les dones provinents de les noves migracions. El seu relat destaca especialment l'oferta formativa que existeix a Bellavista i l'atenció rebuda de l'Ajuntament en aquest sentit. Valoren com a aspectes clau i fonamentals per a la seva adaptació al territori d'acollida els cursos de formació en idiomes (català i castellà) i els cursos de formació en habilitats professionals. La manca de recursos econòmics, relacionals, etc. fa que serveis com aquests, de caràcter bàsicament instrumental, es concebin si no com la principal, sí entre les principals vies d'inserció sociolaboral.

*D: [...] gente que me enseña a aprender, como Ayuntamiento, la chica (x) que vive aquí. Cuando voy preguntar [...], que está enseñando a estudiar catalán. Cuando fui allí a preguntar, me toman asiento, a hablar me enseñan, todo lo que quiero saber yo, me enseñan. Me enseña cómo voy a hacer esto, como voy*

*a hacer todo... esto me gusta, me gusta mucho [...]. Hay unas amigas mías que viven en Granollers centro, no hacen cursos, ni nada. Pero aquí en Bellavista siempre cogen hombres y mujeres para hacer cursos, para aprender; para aprender catalán, para aprender castellano, hay otra gente que viene nuevo, no sabe ni escribir como yo [...], el Ayuntamiento coge gente, que vengan y estudien, que vengan y estudien. Esto está bien en el barrio, para gente que ha venido a aprender [...]. Hay mujeres que van a buscar piso aquí porque siempre hacen cursos, siempre van a estudiar...*

(6, origen senegalès, 35 anys, casada, amb fills, sense feina)

Un altre dels aspectes ben valorats dels serveis és la seva distribució al barri. Coincidint amb la carta de "Les ciutats europees cap a la sostenibilitat", que assenyala la necessitat de potenciar la proximitat de la ciutadania als espais públics, als serveis i als equipaments, com a principis bàsics per a la sostenibilitat territorial i la millora de la qualitat de vida, els cursos subratllen la proximitat dels serveis del barri com una de les seves virtuts.

Aquesta noció de proximitat apareix significada bàsicament en dos sentits: una proximitat física, i una proximitat simbòlica. La primera es refereix a les distàncies existents entre els diferents equipaments del barri, i entre els equipaments i les llars dels seus usuaris i usuàries, el veïnat de Bellavista. Les distàncies curtes es valoren per les facilitats que suposen per a l'accés, per l'ús continuat que possibiliten i per la reducció de temps en els desplaçaments d'un equipament a un altre, o del lloc de residència als equipaments. Aquesta darrera qüestió és valorada especialment per aquelles dones amb família al seu càrrec que, com hem vist, acostumen a realitzar tasques d'acompanyament pel barri. En un altre nivell, entre els serveis referents al sistema viari s'emfatitza que la instal·lació de l'estació de ferrocarril va suposar un "boom" –es diu– per a Bellavista, una obertura imprescindible per a la millora de l'accés al barri, una via d'entrada i sortida fins llavors inexistent.

*D: [referent als serveis] Está todo al lao... ho tens tot a mà [...].*

(10, nascuda a Bellavista, 24 anys, viu en parella, sense feina)

*D: Me gusta mucho porque la estación de tren está cerca, el médico está cerca [...], pues todo bien, no hay ninguna cosa que vayas a ir muy lejos.*

(7, origen senegalès, 35 anys, amb família, fills, sense feina)

*D: Estàs a un barri, no, que tens una mica de tot. Al final si necessites res, anar a un forn de pa... pues el tens al costat...*

(4, origen Bellavista, 22 anys, soltera, ocupada)

Pel que fa a la proximitat simbòlica, el discurs es refereix a l'obertura i la fàcil accessibilitat per a la ciutadania als serveis i equipaments. D'aquesta manera s'entén i valora la proximitat en termes d'afinitat, desburocratització i provisió pública dels serveis: en la mesura que s'és veïna, es reconeix el dret d'ús dels equipaments i serveis, i la garantia real del seu compliment.

*E: Hi ha equipaments...*

*D: Sí, des de la oficina que t'he dit del SAC, pla de barris [...] sempre que hakis de demanar algo... vine a apuntar-te per demanar un pis de protecció oficial: pla de barris, si has de demanar la rehabilitació del teu edifici, com estan fent ara: pla de barris [...]. Tot lo que has d'anar a buscar, l'assistència social? Vinga, pues has d'anar...*

(5, nascuda a Bellavista, 22 anys, soltera, ocupada)

En termes generals, el coneixement dels serveis i equipaments del barri per part de les veïnes és elevat. Totes expliquen que utilitzen més d'un servei del barri, ja sigui de forma directa o indirecta. Pel que fa als serveis de caràcter privat, no han estat objecte d'atenció en el discurs; no és una qüestió, per tant, que s'hagi abordat amb profunditat. Les vegades que les entrevistades s'hi han referit, el relat s'ha dirigit a esmentar, de forma particular, el comerç del barri. Tan sols en alguna ocasió s'ha fet esment dels serveis esportius, com ara gimnasos o serveis d'oci, com ara escoles de ball.

Del comerç s'ha elaborat, en termes generals, una valoració bàsicament positiva. Es considera que hi ha un nombre de comerços suficient que permet cobrir allò que es defineix com a necessitats principals, que se solen concentrar en les possibilitats d'adquisició de béns alimentaris, de farmàcia i d'altres serveis de menor urgència quotidiana, com és la perruqueria, així com serveis de restauració: bars, cafeteries o restaurants. La proximitat s'ha erigit, també en aquest cas, com un dels valors fonamentals del petit comerç del barri. De les petites botigues es valora la proximitat física, que permet en qualsevol moment la compra de productes d'ús habitual, i també la proximitat simbòlica, en aquest cas referida a les relacions de confiança i coneixement mutu entre clientes i venedors o venedores.

També hem observat una tendència creixent a les pràctiques de compra en grans superfícies instal·lades al barri més o menys recentment. Aquesta qüestió ha comportat ambivalències en el discurs d'algunes entrevistades. Per una banda, es reconeix que es fan les compres a les superfícies comercials; les raons que ho justificarien estarien associades a la comoditat, a la possibilitat de fer grans volums de compra o als hàbits ja establerts, entre d'altres. Per altra banda, en alguns casos s'ha subratllat la problemàtica existent al si del barri, relativa a la progressiva desaparició del comerç tradicional de Bellavista.

*E: Compra por el barrio?*

*D: La comida sí. En el Mercadona, en el Dia [...] de las que han puesto ahora nuevas yo voy [...], que está muy cerquita de mi casa y si echo mano de algo ¡ziiif! voy corriendo y la cojo.*

(8, arribada al barri als anys 60, 71 anys, vídua, amb fills, jubilada)

La crítica adreçada al comerç ha estat formulada des del discurs de les més joves, quan assenyalen que a Bellavista manquen botigues de roba de moda, d'acord amb els estils i cànons de consum juvenil. D'aquí que el temps d'oci dedicat al consum sigui impossible de realitzar en el mateix barri, i calgui desplaçar-se fins a Granollers.

*D: [...] mirar tiendas [...]*

*E: On aneu a mirar botigues?*

*D: A Granollers. Sí, porque aquí no hay nada [...]. Aquí está la pescadería, la carnicería, el pan... no hay más, más no se puede comprar. No hay tiendas de ropa... bueno, hay mercedaría de esas pero la ropa que tienen... es de iaia, sabes [riu]...*

(10, nascuda a Bellavista, 24 anys, viu en parella, sense feina)

*D: Aquí el que no hay son tiendas de ropa, hay pocas, no hay, como en Granollers...*

(9, origen marroquí, 26 anys, separada, amb fills, sense feina)

Del corpus discursiu que formen la totalitat d'entrevistes, identifiquem almenys tres aspectes relacionats amb els serveis que reben unes valoracions menys positives que els aspectes anteriors:

- La seguretat.
- La higiene en la via pública.
- La participació.

La qüestió de la seguretat no ha aparegut en la totalitat d'entrevistes, però sí en entrevistes de dones amb perfils ben dispars. Tot i això, la crítica més profunda de la seguretat del barri es fa des del discurs de les dones d'edat més avançada. Concretament, per la banda del servei públic, que segons es pensa hauria de garantir la seguretat, es considera que manquen dotacions policials.

*D: Potser la vigilància, que és tema polis, per dir-ho d'alguna manera... personalment no he tingut cap experiència però sí que he sentit: ah, és que hi ha poca vigilància, no sé a les nits.*

(5, nascuda a Bellavista, 22 anys, soltera, ocupada)

La qüestió de la higiene a la via pública queda circumscribida a la problemàtica de la recollida d'excrements de gos. Es considera que el veïnat no està suficientment conscienciat en aquest assumpte. S'apunten dues vies de sortida complementàries, sense especificar –no sabem si per desconeixement– si ja tenen una aplicació vigent: per una banda es reclama més vigilància, i per una altra, es demana l'aplicació de dures sancions a qui incompleixi les normatives que regulen aspectes com aquest. En qualsevol cas, la necessitat d'eradicació d'aquesta problemàtica es fa patent.

*D: [...] en la calle estas cosas de los perros [...] esto fuera, de verdad eh. Porque ves un señor con la corbata y se hace el perro caca y coge con la mano y eso... ¿¡O dejarlo allí?! Oh, esto pasa... Esto es lo que hay aquí mal.*

(9, origen marroquí, 26 anys, separada, amb fills, sense feina)

*D: Estamos hartos, pero muy hartos de ver mierda, así lo digo, mierda de los perros en las calles. Que las personas mayores más de una vez vamos a tener un accidente. Y esto también tendría que estar vigilado y poner una amonestación a quien cogieran.*

(8, arribada al barri als anys 60, 71 anys, vídua, amb fills, jubilada)

El darrer aspecte a considerar és el de la participació. El discurs en aquest sentit s'orienta per una demanda de més participació del veïnat en la presa de decisions en assumptes d'interès general.<sup>22</sup>



<sup>22</sup> Izquierdo, M. J. (1998): *El malestar en la desigualdad*. Madrid, Cátedra.

## **BLOC II:**

### **LES DONES DE BELLAVISTA**

En aquest segon bloc ens acostem a les vides de les dones del barri de Bellavista, centrant l'atenció en les imatges, les expectatives i l'experiència que tenen en les principals esferes de vida: l'àmbit domèstic i de cura, l'àmbit personal, l'àmbit laboral i l'àmbit social o comunitari.

En aquesta exploració, igual que hem fet en els capítols anteriors, si bé en més mesura atesa la temàtica proposada, prenem com a marc d'anàlisi el condicionament que exerceix el sistema sexe/gènere en la construcció identitària de les persones. Entenem el gènere com l'efecte d'unes condicions materials d'existència, especialment en funció de la divisió sexual del treball i de l'orientació del desig, que adscriuen els homes i les dones a un gènere o l'altre.

#### **8. CORESPONSABILITAT?**

#### **9. GENERACIONS DE CUIDADORES**

#### **10. LA CRUÏLLA DE LES DESIGUALTATS, EL MERCAT LABORAL**

#### **11. ESPAI PROPI, HABITACIÓ PRÒPIA**

#### **12. TEIXINT RELACIONS**

## 8. CORESPONSABILITAT?

Els usos del temps es defineixen a partir dels diversos continguts amb què l'ocupem. És per això que podem parlar d'un ús del temps laboral, familiar, personal i comunitari, i dir que hi haurà tants usos del temps com grups o activitats, ocupacions i esdeveniments que organitzen la vida de les persones. Des d'una perspectiva de gènere no podem deixar d'assenyalar que l'ús del temps, tingui el contingut que tingui, és diferent entre les dones i entre els homes, per raons socials, culturals i psíquiques. Podem afirmar, doncs, que el temps s'usa de manera diferent en funció de la identitat masculina o femenina.

Quan parlem del temps laboral ens referim al treball productiu i, per tant, al nombre d'hores que dediquem a la producció de béns i serveis remunerats que formen part de l'economia formal o informal. La participació de les persones en el món productiu és un mitjà per a l'aportació a la societat com a factor de la seva integració. El seu valor és ser també un recurs per a la independència i l'autonomia de les persones.

Pel que fa al temps familiar, és aquell que es dedica al treball (re)productiu, adreçat a la producció i reproducció de vida humana. En formen part el conjunt d'activitats no remunerades relacionades amb el treball domèstic i amb l'atenció a les persones, generalment a membres de la família. El treball (re) productiu al si de la llar no té reconeixement social i econòmic i, per tant, queda invisibilitzat. Inclou tasques domèstiques, tasques de cura i tasques de mediació.

El temps personal és el temps viscut com a propi. L'ús del temps personal és l'exercici d'activitats lliures d'obligacions i que tenen a veure també amb el desenvolupament individual.

El temps comunitari o temps social és aquell que ens permet exercir la llibertat i la presa de decisions col·lectives. Una de les característiques de la vida social és la seva capacitat per a accionar conjuntament i amb màxim aprofitament tots els continguts dels temps que configuren la vida de les persones.<sup>23</sup>

Les dones de Bellavista ens han parlat, des de la seva experiència, de com utilitzen el temps, i de les facilitats i dificultats amb què es troben per gestionar-lo en l'activitat quotidiana. Totes han explicat el seu pas per cada un dels quatre temps de vida; en aquest capítol identifiquem les estratègies de conciliació que han hagut de dur a terme per gestionar-lo.

Podem observar que la centralitat que té el treball productiu en la vida social determina la configuració de les vides de les dones entrevistades: els temps i ritmes laborals envaeixen espais vitals d'altres continguts. És per aquest motiu que, en alguns casos, ens trobem que el cost de la conciliació inclou la renúncia a activitats o esdeveniments situats en el temps de vida personal, ja que la centralitat està situada en el temps de vida laboral i el temps de vida familiar.

*D: Me lo tuve que combinar, que al final los dejé, estudios con trabajo, siempre me lo tuve que combinar, y mi casa, siempre me he hecho responsable de mi casa. Desde que yo tengo 18 años [...] me he hecho responsable de mi casa: hacer la cama, hacer la cocina, todo [...] y luego mi vida social.*

(10, nascuda a Bellavista, 24 anys, viu en parella, sense feina)

Per altra banda, en els casos en què el temps de vida laboral no existeix o és escàs per manca de feina, i en els de les dones que es troben en situació de recerca d'oportunitats laborals, observem que el temps de vida familiar és central. Alhora també es prioritza el temps de vida personal, en concret pel que fa als estudis i al temps de lleure entre les amigues.

*D: A las nueve a estudiar, a las once café en un bar con amiga, a las doce voy a buscar a la niña, cuando vuelvo a comer, llevo niña al cole, cuando vuelvo lavo platos.*

(6, origen senegalès, 35 anys, casada, amb fills, sense feina)

Si analitzem el repartiment de tasques de les diverses llars que determinen la investigació, observem que en la majoria de casos és la dona la que s'encarrega de les tasques domèstiques i de cura de les persones. L'assumpció subjectiva d'aquesta forma de repartiment del treball s'acostuma a interpretar, per una banda, com una conseqüència de la socialització de les dones en l'ètica de la cura, rebuda al llarg de la història, i per l'altra, com una demanda de reconeixement i valoració. Per tant, moltes dones perceben com a pròpies les tasques vinculades al treball domèstic i d'atenció o cura, com a conseqüència de l'educació i socialització rebudes.

*E: ¿Quién hacía las tareas del hogar?*

*D: Yo, yo porque mi marido no podía, salía pronto a trabajar y*

<sup>23</sup> Vegeu: Canet Aymerich, Laura, et al. (2006): *Nous temps, nous usos i noves tecnologies*. Barcelona, Ajuntament de BCN.



*trabajaba mucho [...] Ni ahora ni nunca me han dicho te voy a echar una mano, ahora que nunca la he pedido. Si tú no me ofreces ayuda yo no la pido [...] El papel que yo he tenido en mi casa es que yo he hecho de padre y de madre...*

*E: ¿Por qué, qué ha hecho de madre?*

*D: De madre he hecho llevarlos muy limpios, bien comidos, su ropa bien arreglada y darles una enseñanza que yo no tuve.*

(8, arribada al barri als anys 60, 71 anys, vídua, amb fills, jubilada)

*D: Mi marido sí que me ayuda en casa, porque de veces cocina, lava platos, cocina... Si yo tengo dinero yo me voy en la tienda a comprar [...] Y mi marido también igual.*

(7, origen senegalès, 35 anys, amb família, fills, sense feina)

També es dona el cas que el marit treballa i disposa de menys temps per a la coresponsabilitat de les tasques. En aquests casos, es justifica –sovint sense posar-la en qüestió– la gestió de la llar i la feina de cura únicament a càrrec de les dones, a causa de la impossibilitat horària del marit.

*D: Estic vivint amb els meus pares [...] Dijous és el dia que no treballo, intentem fer una mica la feina de casa, més durilla perquè el meu pare passa tot el dia fora. Sí que és veritat que a l'hora de dinar, recull el meu pare el que és la cuina. Però sí que és veritat que tot recau sobre la meva mare. Entre tots intentes que no sigui el 100%.*

(4, nascuda a Bellavista, 22 anys, soltera, ocupada)

*D: Mi marido está trabajando a las seis cinco y algo, entra, ducha, salgo, un bar con amigos, vuelve a las ocho, hace su bocadillo a dormir. Yo siempre cocino, friego, plancho, lavo ropas, llevo mis niñas al cole, cada día.*

(6, origen senegalès, 35 anys, casada, amb fills, sense feina)

De la concepció de la coresponsabilitat descrita, se'n deriva una confrontació en l'organització de la vida quotidiana, corresponent a la dualitat entre l'ètica de la cura i l'ètica del treball

remunerat, que competeixen entre si, tant a escala individual i familiar com a escala col·lectiva. A escala individual, les dones tenen més probabilitats de viure el malestar de la confrontació, perquè són les que, en general, estan fent més esforços per equilibrar les tasques domèstiques i de cura i la feina remunerada. En la confrontació col·lectiva, l'ètica del treball assalariat és la que hi surt guanyant, perquè l'ordre econòmic actual cada vegada pressiona més les persones perquè amplii els seus temps i ritmes de producció a l'empresa, a la fàbrica o com a autònomes, així com el seu consum individual i familiar.

La transmissió històrica i la socialització diferencial segons el gènere fan que els homes continuïn establint les seves prioritats subjectives des d'una ètica orientada al treball remunerat, complint el paper bàsic de proveïdors. Aquest paper acostuma a ser paral·lel a un augment de poder social i/o econòmic en relació amb les dones, i pot revertir, això no obstant, en el sosteniment econòmic del seu grup familiar. En canvi, l'experiència dominant femenina continua donant prioritat als temps de cura dels altres en l'àmbit de l'esfera privada (i també en la laboral) des d'una ètica orientada al treball de cura, la qual condueix a la identificació freqüent –a vegades fins a la confusió– de les necessitats pròpies amb les del grup domèstic o comunitari.<sup>24</sup>

Com a resultat d'aquesta confrontació i a partir de les entrevistes, podem parlar de tres estratègies<sup>25</sup> de conciliació de la vida laboral i familiar que mostren com les dones de Bellavista gestionen el temps des de la centralitat que pren el seu rol, associat al treball de cura o domèstic.

**ESTRATÈGIA 1:** Renúncia a la feina per prioritat de la vida familiar. L'accés de les dones al mercat laboral no va acompanyat d'un repartiment equitatiu de les tasques domèstiques a la família; això suposa una sobrecàrrega de feina i de responsabilitats, de manera que el temps lliure de les dones treballadores pràcticament no existeix. La manca de coresponsabilitat, sumada –en els casos estudiats– a les precàries condicions laborals, fa que moltes dones se sentin esgotades i poc valorades, tant a nivell econòmic com social, i optin per fer jornades parcials o renunciïn a les seves feines remunerades.

<sup>24</sup> Vegeu, Brullet, C. (1996): "Roles e identidades de género: una construcción social", a García de León, M. A.: *Sociología de las mujeres españolas*. Madrid, Complutense.

<sup>25</sup> Vegeu, Parella, S., i Samper, S. (2007): "Factores explicativos de los discursos y estrategias de conciliación del ámbito laboral y familiar de las mujeres inmigradas no comunitarias en España", *Papers, Revista de Sociología*, vol. 85, pàg. 157-175.

Les entrevistades que corresponen a aquesta estratègia són dones grans jubilades que per la seva condició social i econòmica varen deixar la feina i varen prioritzar les tasques domèstiques i de cura, per impossibilitat de gestió del temps i falta de xarxa social per compartir les tasques de cura, o de serveis que poguessin fer-se'n càrrec.

*D: Cuando mi hija dijo de casarse y ella sola no podía llevar la casa yo la faena y la dejé. Mi niño ya era grandecito y estaba en el colegio [...].*

(8, arribada al barri als 60, 71 anys, vídua, amb fills, jubilada)

**ESTRATÈGIA 2:** La doble presència, entesa com la necessitat de respondre a les demandes del treball assalariat i del domèstic i familiar de forma sincrònica. Significa, per tant, considerar que la presència de les dones al treball productiu es dona juntament amb la seva presència a l'àmbit domèstic familiar. Aquesta concepció suposa una doble càrrega de treball per a les dones i repercuteix en les seves possibilitats de feina i en la carrera professional.

Les entrevistades que corresponen a aquesta estratègia són dones migrades, adultes i sense feina per manca d'oportunitats laborals, que en períodes de la vida en què han tingut feina remunerada, han hagut de fer-se càrrec de la família i la llar de manera sincrònica.

*D: Cuando trabajaba, yo plego a las 6 de la mañana, empiezo a las 11 de la noche, llego en casa y el niño tiene que ir al cole, porque si yo me meto en la cama mal. Me quedo en el sofá hasta las ocho, despierto la niña, duchar, vestir, preparar la mochila y cole. Luego llego en casa, limpio la casa, cocinar, duchar, cama y dormir. Muy cansada...*

(7, origen senegalès, 35 anys, amb família, fills, sense feina)

**ESTRATÈGIA 3:** Coresponsabilitat, és a dir, responsabilitat compartida entre homes i dones, pel que fa a l'esfera del treball domèstic i de cura; representa un augment de la responsabilitat masculina en l'esfera domèstica.

Les entrevistades que corresponen a aquesta estratègia són dones adultes o joves que en períodes que han tingut feina remunerada, han vetllat per un repartiment de les tasques en l'àmbit familiar. Tanmateix, no podem parlar d'una estratègia generalitzada ni tan sols en el conjunt del discurs on apareix. S'ha d'entendre, més aviat, com l'emergència de moments de

coresponsabilitat, més que com una dinàmica plenament establerta.

*D: Jo tinc 4 fills [...] En la època que jo tenia els fills a casa era, jo els vaig educar en que col-laboressin en tot, tot i que és una lluita constant. De que ho hem de fer entre tots, que tenim tasques cadascú la seva...*

(2, arribada al barri als 70, 66 anys, casada, amb fills, jubilada)

*E: Com us organitzeu el dia a dia?*

*D: Por las mañanas me encargo de barrer i fregar, luego cuando llegan, uno friega los platos, el otro hace la comida, vamos así, nos vamos combinando. Luego por la noche no toco cocinara, no me dejan [...] Hacemos turnos para sacar el perro.*

(10, nascuda a Bellavista, 24 anys, viu en parella, sense feina)

Les estratègies per harmonitzar els usos del temps que fan les dones de Bellavista entrevistades, ens mostren les dificultats quotidianes de la seva gestió i la sensació de no arribar a tot arreu. Analitzar les seves vides a través dels temps i els usos que en fan ens fa prendre consciència que viuen en una quotidianitat cada cop més tenyida per la percepció d'exigència d'esforç i d'obligatorietat.

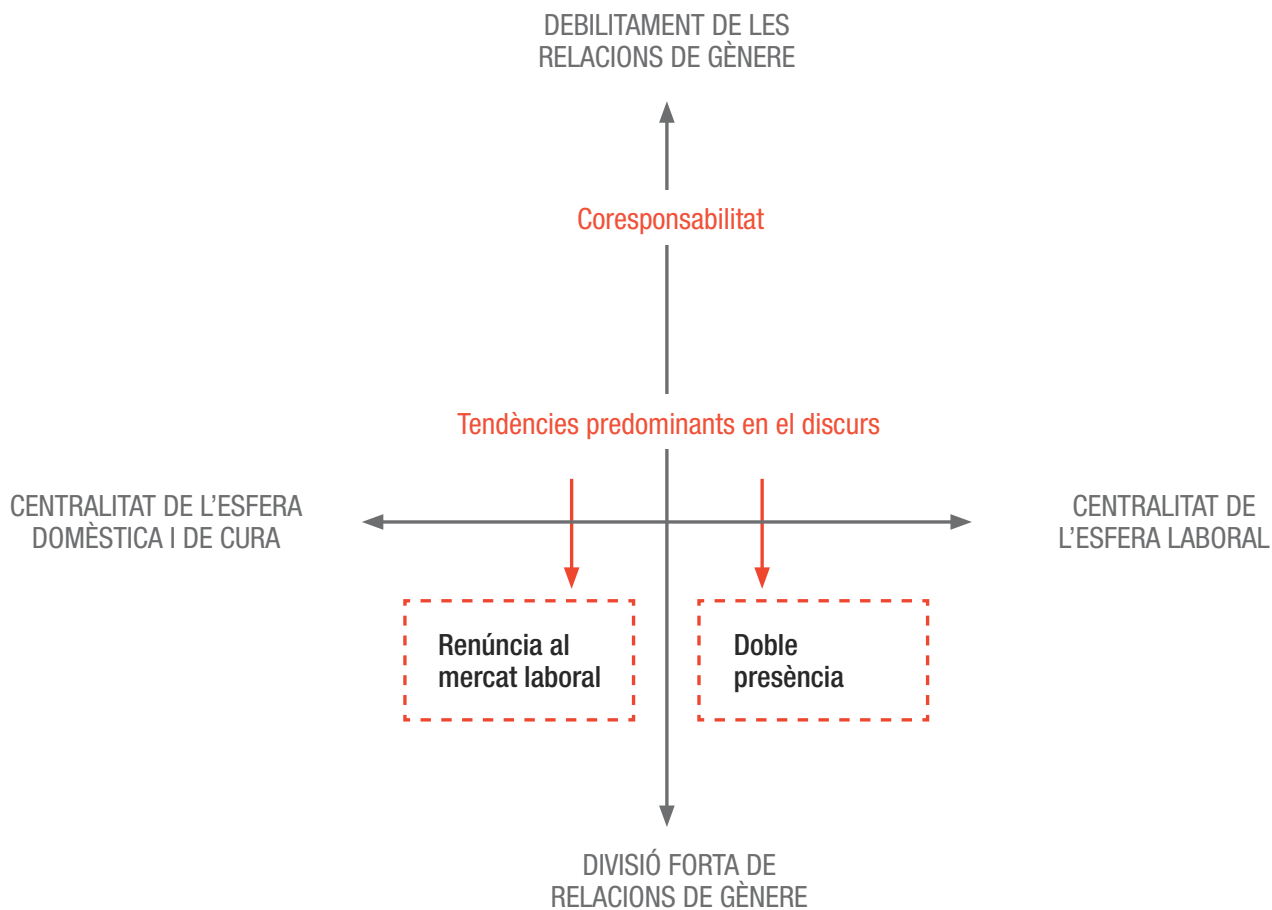
*D: Hi va haver una època en què tenia un fill petit quasi recent nascut que me'l cuidava ma mare. Havia de portar-lo a casa ma mare. Després tenia l'altre amb mi a l'escola bressol, l'altre a parvulari a Granollers i el que feia primària aquí. Hi havia dos anys que tenia els quatre fills un a cada lloc. Havia de córrer molt.*

(2, arribada al barri als 70, 66 anys, casada, amb fills, jubilada)

Es pot observar, en els discursos, com es traspassen les tensions des de l'àmbit públic al privat o viceversa, i la dificultat per viure de forma diferenciada i satisfactòria els rols que exercim al llarg de la nostra vida. Tot i que el temps pugui semblar neutre i igual per a tothom, està estretament vinculat als rols de gènere, és a dir, al lloc que ocupem com a dones i homes dins la societat, determinats per una vivència del temps clarament diferenciada segons el sexe i, de manera especial en determinades etapes del cicle vital de les persones.

Els capítols que es desenvolupen a continuació descriuen com les dones de Bellavista entrevistades viuen i gestionen els diversos temps de vida.

### 3. Representació gràfica de les estratègies de gestió del temps



## 9. GENERACIONS DE CUIDADORES

El treball domèstic i de cura comprèn activitats destinades a atendre la cura de la llar i de la família. Es tracta d'una feina que té com a escenari físic i simbòlic no només la llar i l'àmbit domèstic, sinó també la família. Això significa que inclou, a més de les tasques més evidents, que es fan visibles en la pràctica quotidiana (compra, neteja, preparació d'aliments, cura i atenció de criatures, adolescents i persones dependents), d'altres que no ho són tant. Aquestes són les tasques relacionades amb la gestió i l'organització de la llar i el nucli familiar, tasques de mediació (emocionals o entre els serveis i la família) i tasques de representació conjugal.<sup>26</sup> Aquest conjunt d'activitats fan referència al treball domèstic i de cura que s'ha associat a les dones en les societats urbanes i industrials del món occidental, encara que no totes les dones l'exerceixin o el desenvolupin de la mateixa manera. Les característiques d'aquest treball domèstic són les de no tenir salari, no gaudir de reconeixement social ni econòmic i tenir una dimensió relacional i afectiva.

Donar i rebre cura és central per al benestar individual i col·lectiu. Tenir cura és l'acció de vetllar pel bon estat d'algú o d'alguna cosa, tenir-lo present i preveure les seqüències necessàries perquè la cura sigui efectiva. Quan parlem de la cura fem referència tant a l'acció de tenir cura com a la preocupació per organitzar-la i gestionar-la.<sup>27</sup>

És en aquesta perspectiva on se situen les protagonistes de la investigació, en el rol de cuidadores, corresponent a la sobresocialització en l'ètica de la cura, que han rebut com a dones. Les dones entrevistades situen en un espai central el rol social de cuidadores: la cura esdevé una part central de les seves vides, sigui quin sigui el cicle vital en què es trobin. Ens ho descriuen les dones joves, adultes i d'edat avançada, sigui quin sigui el seu origen.

*E: Quin és el teu paper dins la família?*

*D: ...hem arribat a acords tot i que ell neteja, estén la roba i cuinar li ha costat molt sempre. Potser de pensar una mica en tot, que vulguis o no les dones acabem fent això. De tenir al cap tot el que cal a la família, d'organitzadora. Malgrat jo organitzava, no he deixat de fer coses que per a mi eren importants.*

(2, arribada al barri als 70, 66 anys, casada, amb fills, jubilada)

*E: Quin és el teu paper dins la família?*

*D: De mami [...] quien tiende la ropa, quien sabe dónde está todo, yo como lo veo.*

(10, nascuda a Bellavista, 24 anys, viu en parella, sense feina)

Cal destacar també que en els relats d'aquestes dones de Bellavista s'entreveuen relacions de suport i solidaritat entre mares i filles. Aquest aprenentatge es transmet, en bona mesura, de manera informal, de generació en generació, entre les dones. Els coneixements, les habilitats i les competències que les dones posen en marxa i organitzen per portar a terme les tasques que el treball domèstic requereix, acostumen a transmetre's, com diem, entre dones.

*E: Quan vivies a casa els teus pares quines tasques feies a casa?*

*D: ...que luego también venía mi madre por las tardes y hacíamos algo, ella más profundo.*

(10, nascuda a Bellavista, 24 anys, viu en parella, sense feina)

Els discursos ens mostren com el treball domèstic i de cura ocupa gran part del temps de les vides de les dones i es perpetua de generació en generació com a àvies, mares, esposes i filles. La percepció de la càrrega de treball varia segons la posició que ocupen dins la família.

Actualment la família nuclear, quan la mare i el pare treballen, necessita ajuda externa per atendre les criatures. En molts casos, les famílies no es poden permetre una persona cuidadora externa, per la despesa econòmica que suposa. És en aquest sentit que el paper dels avis i les àvies és clau, ja que s'ocupen, en part, de la gestió del treball de cura dels néts i nètes. Oferint aquesta ajuda, permeten mantenir el nivell de vida, o fins i tot, la subsistència de les seves famílies.

Entre els relats de les dones grans i originàries de zones diverses de l'Estat espanyol, s'entreveu que les àvies són un recurs de què disposen les famílies si el pare i la mare treballen, en un context en què les polítiques de coresponsabilitat entre les responsabilitats laborals i de cura encara són escasses.

<sup>26</sup> Torns, T., et al. (2007): *Les dones i el treball a Catalunya: mites i certeses*. Estudis 2, Institut Català de les Dones. BCN.

<sup>27</sup> Vegeu, Duran, M. Á. (2007): *El valor del tiempo. ¿Cuántas horas te faltan al día?* Madrid, Espasa Calpe.

*D: Pues yo ahora ya he frito una ésta de pescado de filete porque a la nieta le gusta y la tengo preparada en una fiamblera. Yo disfruto con hacer comida para ellos (...).*

(1, arribada al barri als 60, 85 anys, vídua, amb fills, jubilada)

El concepte de cura s'ha desenvolupat des d'un model basat en la maternitat, i a partir d'aquí s'ha anat obrint a altres necessitats de cura, tal com veurem a continuació. La identitat femenina predominant està caracteritzada per la centralitat que s'atorga a la maternitat, atès que al llarg de la història i del procés de socialització, les dones han estat educades segons el model de mare dedicada a la llar com a únic i hegemònic.

Entre les dones de Bellavista entrevistades podem constatar que les que són mares desenvolupen diferents concepcions sobre el que entenen que ha de ser la pràctica de la maternitat. Totes assumeixen la responsabilitat associada a les pràctiques de cura que implica la maternitat, però com diem, amb formats diversos. Trobem, primerament, un rol associat a les velles responsabilitats, que corresponen a la concepció de 'bona mare' (aquella que ha d'arribar a tot per fer el que s'espera d'ella) entre algunes de les dones entrevistades de més edat. Unes velles responsabilitats que encara segueixen vigents, tal com es mostra entre les dones immigrades i dones joves. Per altra banda, trobem dones immigrades sense feina que duen a terme aquest rol de mares perquè disposen de temps per fer-ho i no gaudeixen d'ajuda externa, ja sigui per absència del marit, falta de xarxes socials o per responsabilització exclusiva, atesa l'assumpció del rol social establert.

*D: La madre que quiere a sus hijos y quiere llevar bien la casa, se lo quita de lo que sea, del dormir, del descanso [...] Me acostaba a las 12 y a la 1 para dejar la comida preparada, para poner mi lavadora. Iba combinando las cosas. Muy cansada, pero como una era joven...*

(8, arribada al barri als 60, 71 anys, vídua, amb fills, jubilada)

*D: Levantar por la mañana dejar mi hija al cole [...] cocinar a mi hija. Comer mi hija, otra vez colegio, así todo el día así, ven vamos...*

(3, origen marroquí, 34 anys, separada, amb filla, sense feina)

*D: Mi marido con los hijos no dice nada. Yo soy quien digo ha-*

*ces esto, hay que comportar así. Mi marido no se mete, nada nada [...] Yo digo esto y esto y esto y esto.*

(6, origen senegalès, 35 anys, casada, amb fills, sense feina)

Encara que el concepte de cura té l'origen en les activitats d'atenció que es dirigeixen a la població infantil, no és aquest l'únic grup social que en demana. A mesura que l'edat avança, la proporció de persones que no poden valer-se per elles mateixes en el conjunt de la societat augmenta a causa de l'envelliment demogràfic.

Les dones casades són les que acostumen a cuidar els marits quan ho necessiten. L'estat civil és, juntament amb el sexe i el parentesc, un dels determinants en l'elecció de la persona cuidadora informal de persones que ho necessiten. El fet de cuidar el cònjuge porta implícita la cohabitació, que facilita l'atenció des del punt de vista logístic, més intimitat en la relació interpersonal i més sincronització dels horaris. En el cas de les dones entrevistades trobem exemples de dones grans que s'han vist en aquesta situació de cuidadores del marit, i exposen de manera clara el rol de dona gestora de la cura.

*D: Le decía yo cuando le estaba vistiendo que pobrecico estaba mal, le decía, le quitaba el pijama, le ponía los calcetines, lo duchaba: "Yo tengo un dolor atrás que me voy a morir yo antes que tú" y me decía: "No quiera Dios que te mueras antes que yo, que sea yo que me muera antes que tú, que no puedo vivir sin ti, que tu todo lo solucionas y todo aprendes."*

(1, arribada al barri als 60, 85 anys, vídua, amb fills, jubilada)

Fruit de les entrevistes realitzades podem assenyalar que les filles són també proveïdores de la cura en el context de les famílies. Assumeixen càrregues domèstiques i de cura de la llar. En casos puntuals el discurs assenyala que elles assumeixen, a diferència dels fills, les tasques relacionades amb la llar. Hi trobem diverses categories de suport familiar de les filles: l'ajuda rutinària que s'incorpora a les activitats de les filles com a tasques diàries i de suport familiar, l'ajuda emocional, en el sentit de ser un suport per a la família, o l'ajuda esporàdica, que es limita a ajudes concretes, com el suport financer o burocràtic, en funció de les circumstàncies de la persona que es cuida. Entre les dones joves de Bellavista entrevistades que viuen en família o hi han viscut recentment, trobem experiències corresponents a aquests tres perfils de cura.

*E: Quan vivies a casa els teus pares quines tasques feies a casa?*

*D: Me encargaba de hacer todo el piso [...] Pero el hecho de barrer, fregar, poner lavadora, secadora, los baños, las camas, no sé, lo típico que se hace en una casa...*

**(10, nascuda a Bellavista, 24 anys, viu en parella, sense feina)**

*E: Quin és el teu paper dins la família?*

*D: És complicat, no sé, crec que sóc [...] en part un pilar per a ells [...] Van ser etapes difícils i sempre he estat una persona*

*que sempre, malgrat els entrebancs [...] una mica som uns pilars, ens fem forts uns als altres.*

**(4, nascuda a Bellavista, 22 anys, soltera, ocupada)**

*E: Quin és el seu paper dins la família?*

*D: Faig tot lo que és, he de fer el paper de..., la web de..., tot el que és tema de burocràcia ho porto jo. Si s'ha de demanar hora... La que més disposada està sóc jo, tot queda per mi.*

**(5, nascuda a Bellavista, 22 anys, soltera, ocupada)**

## 10. LA CRUÏLLA DE LES DESIGUALTATS, EL MERCAT LABORAL

Els rols assignats històricament a dones i homes tenen un paper fonamental en la divisió de tasques que encara avui determina l'accés i la permanència de les dones al mercat de treball. Aquesta divisió sexual del treball es veu agreujada per l'actual context de crisi econòmica i social. Ambdós aspectes determinen la relació laboral –si en tenen– de les dones de Bellavista que han format part d'aquesta investigació.

La relació de les dones amb el treball i amb el mercat laboral té trets diferencials propis i està fonamentalment determinada pel sistema de gènere que regula les relacions socials, econòmiques, laborals i polítiques, a partir de les diferències percebudes entre els sexes. És des d'aquesta perspectiva que situem les dones de Bellavista entrevistades en una tipologia de feines que tradicionalment s'han assignat a les dones. És el que anomenem segregació horitzontal del treball. El concepte es refereix a la concentració de les dones en alguns sectors d'activitat, generalment vinculats a allò que, des del model de domesticitat s'ha conceptualitzat com a feina de dones i ha generat un mercat laboral profundament segregat per sexes.<sup>28</sup> Són feines típicament feminitzades les que estan vinculades a l'àmbit domèstic i de cura, l'educació, la sanitat, l'administració pública o les activitats de caràcter social, entre d'altres, tal com es mostra en els següents fragments de les entrevistes realitzades a les dones protagonistes de la investigació.

*D: ...Me fui a cuidar ancianos, de la tercera edad. Cuidé a la señora [...] hasta que murió. Luego después, al poquito tiempo, no mucho, me llamaron para cuidar a un vecino suyo que se había quedao, bueno todavía no estaba mal de las piernas pero había que ayudarlo...*

(8, arribada al barri als 60, 71 anys, vídua, amb fills, jubilada)

*D: Vaig participar en la iniciativa d'un parvulari. Tenia una amiga que era mestra, llavors jo com havia treballat en guarderies, no tenia titulació, però tenia cursos i tal. Vam començar amb la idea d'una escola més activa i tal... Després d'aquest parvulari vaig estar treballant a varios llocs. He estat treballant a temporades [...] vaig tenir el segon fill, vaig estar a l'atur, vaig treballar en fàbriques també,... vaig treballar en botigues i finalment, en una escola bressol, on he treballat 36 anys.*

(2, arribada al barri als 70, 66 anys, casada, amb fills, jubilada)

A Bellavista, com a la resta de l'Estat espanyol, existeix una interrelació entre gènere i immigració. La internacionalització del treball (re)productiu en forma de servei domèstic constitueix un dels exemples més clars d'aquest procés d'interrelació entre relacions de gènere i processos migratoris. La “cadena global de cures”<sup>29</sup> reclama i importa mà d'obra femenina dels països perifèrics per a l'atenció de les famílies dels països considerats del centre. Els llocs de treball ocupats per les immigrants no són casuals, sinó que obeeixen a les assignacions del sistema sexe/gènere imperants en les societats emissores i d'acollida, que segmenten clarament els mercats de treball per raó de gènere. Particularment, a Bellavista també trobem que les dones procedents de les noves migracions ocupen o han ocupat principalment el sector serveis en activitats vinculades al treball domèstic.

*D: A veces voy a limpiar una casa. Solo a veces me llama una mujer, ven a limpiar mi casa. Conozco a una mujer mucho tiempo. Me paga bien para comprar...*

*E: ¿Has trabajado en más sitios?*

*D: He trabajado en una casa mucho tiempo...*

(3, origen marroquí, 34 anys, separada, amb filla, sense feina)

*D: Antes cuidaba los hijos de una señora.*

(9, origen marroquí, 26 anys, separada, amb fills, sense feina).

*D: Yo cuando he venido aquí yo solo he trabajado de limpieza [...] Me gustaba mucho como está la gente de allí, me llevaba bien con los compañeros...*

*E: ¿Por qué no trabajas allí?*

*D: Porque se me ha acabado el contrato [...] trabajé por siete años [...] Antes trabajaba en una casa de limpieza en Llerona, también para limpiar, arreglar la cama, lavar la ropa y planchar.*

(7, origen senegalès, 35 anys, amb família, fills, sense feina)

*D: Primero cuando lleigo aquí hago limpieza en una fábrica, meses sin contrato [...] 5 la hora. Trabajando, trabajando me enfermo. El trabajo lo dejo [...] Cuando estoy bien pregunto si puedo volver y me dicen que no.*

(6, origen senegalès, 35 anys, casada, amb fills, sense feina)

<sup>28</sup> Vegeu, Fundació Surt (2008): *Desigualtats de gènere en el mercat de treball, Eines per a la reflexió i el debat*, Barcelona.

<sup>29</sup> Pla Julián, I. (2009): *Luces y sombras al recurso al empleo de hogar*. València, Universitat de València.

La posició en el mercat de treball i les possibilitats de desenvolupament de trajectòries professionals de les dones estan condicionades, com hem vist fins ara, pel model de la domesticitat. Les tasques reproductives recauen fonamentalment sobre les dones, i això condiciona les possibilitats i el desenvolupament de la seva carrera professional. Un element important que afecta la vida professional de les dones és la maternitat. La penalització de la maternitat al mercat laboral és un element que també forma part de la vida d'algunes dones de Bellavista, que han vist anul·lada la seva activitat laboral durant la maternitat, ja sigui perquè l'empresa rebutja les dones en aquesta etapa, amb l'estalvi econòmic que això suposa, o perquè ha estat impossible, per raons diverses, com ara la manca de suport familiar o la manca de serveis públics, de conciliar la vida familiar amb la vida laboral.

*E: Que té de positiu i negatiu la teva feina anterior?*

*D: Siempre he estado bien. Miran mucho por el trabajador, que estés bien, que no te pases de tus horas...*

*E: Ara què ha passat? T'han deixat de trucar?*

*D: Se me acabó el contrato, no me podían hacer otro contrato porque tengo que estar seis meses fuera de la empresa, y ahora no me van a llamar porque me he quedado embarazada. Y hasta que no tenga el bebé y pasen los 4 o 5 meses no me van a llamar, ya me lo han dicho.*

(10, nascuda a Bellavista, 24 anys, viu en parella, sense feina).

*E: ¿Y cuando se quedaba embarazada seguía trabajando?*

*D: Sí, sí, estuve hasta los 7 meses, y le dije a la encargada: María, que me voy que ya no puedo más que lo voy a tener aquí. Y llevábamos bata y le digo mira me llevo las batas y cuando las lave te las traigo [...] Ella me dijo: no, no, cuando tengas la criatura, si tienes con quien dejarla tu puesto de trabajo está aquí, no te lo va a quitar nadie. Pero no pude porque no tenía quien me cuidara mi niño.*

(8, arribada al barri als 60, 71 anys, vídua, amb fills, jubilada)

Un altre element que intervé en l'anàlisi de la situació laboral de les dones de Bellavista és, com hem esmentat, l'actual crisi econòmica i social. Aquesta situació diferencial s'ha d'emmarcar en un context en què les relacions de treball en les nostres societats es configuren segons una precarització

creixent, que s'està imposant de manera alarmant en diversos sectors del mercat laboral com a relació laboral permanent per a un nombre cada cop més alt de persones i col·lectius. Un fenomen generat per les característiques, exigències i/o determinacions del que s'ha definit com a nou capitalisme, flexible, tecnològic, desregulat i mundialitzat.<sup>30</sup>

Així doncs, ens trobem davant d'una realitat en què les dones entrevistades amb edat laboral (població activa), ocupen feines precàries o precaritzades, en els casos que tenen feina. Trobem dones aturades que fan un relat de les feines que tenien en el passat, vinculat a aquestes situacions de precarietat que esmentàvem, amb unes jornades extenses, mal pagades i en molts casos en situació d'irregularitat laboral, especialment les dones immigrades.

*D: 8 meses ayudante de cocina sin contrato [...] pero yo lo necesitaba. Este año me fui a preguntar si puedo volver y me han dicho ahora no.*

(6, origen senegalès, 35 anys, casada, amb fills, sense feina)

*D: He trabajado en un restaurante en cocina [...] la cocina es muy duro, siempre corres [...] Después en una fábrica de carne, de limpiar. He trabajado un año en esta empresa y solo un mes de seguro [...] Ellos tienen este forma...*

(9, origen marroquí, 26 anys, separada, amb fills, sense feina)

Alguns dels discursos que desenvolupen les dones grans i jubilades sobre les seves antigues feines no difereixen gaire de la situació de precarització laboral a què ens referíem anteriorment. Les feines que descriuen ens detallen unes condicions de gran duresa, pròpies de les condicions viscudes per sectors socials d'origen treballador. També és destacable el canvi constant d'ocupació i, per tant, la capacitat d'adaptar-se a noves situacions i demandes. Les condicions de vida associades al procés migratori, així com la falta d'estudis, situaven algunes de les dones grans entrevistades en nínxols d'ocupació variants i amb pocs drets associats.

*D: Yo tuve cinco años una pensión, una pensión pobre, de gente obrera, gente trabajadora, que venían a estarse una temporada.*

(1, arribada al barri als 60, 85 anys, vídua, amb fills, jubilada)

<sup>30</sup> Vegeu, per exemple, Sennett, R. (2006): *La cultura del nuevo capitalismo*. Barcelona, Anagrama.



*D: A los siete días de estar aquí me fui al matadero de pollos; mi madre se quedaba con los niños. Luego estuve 5 años en el matadero, pero a los cinco años mi cabeza ya no daba porque trabajaba demasiado. Después me fui a trabajar a la fábrica [...] allí me quedé embarazada [...] plegué y me puse con una máquina tejedora a hacer jerséis en mi casa...*

(8, arribada al barri als 60, 71 anys, vídua, amb fills, jubilada)

Un altre símptoma de precarietat, que afecta, en aquest cas, les més joves, és la dificultat de trobar una professió que correspongui als estudis que han cursat. Els discursos relaten l'ocupació en feines que no es corresponen amb els estudis acabats, i en alguns casos, feines que no requereixen cap titulació concreta per desenvolupar-les. Aquest és un element de dificultat afegida entre algunes dones joves de Bellavista, si bé és una característica vinculada a processos socials més amplis, associats al mercat laboral.

*D: Sóc mestra d'educació infantil, vaig acabar al juny. De moment no estic treballant com a mestra. Després de l'estiu vaig tirar currículums i estic treballant [...]. Ho veig com una etapa de passada, encara estic buscant el meu lloc: vull treballar de mestra. Segueixo tirant currículums... També faig alguna classe extraescolar, a part de la feina, a algun nen.*

(4, nascuda a Bellavista, 22 anys, soltera, ocupada)

El més destacable del temps laboral de les dones de Bellavista entrevistades és la dificultat de trobar feina. La recerca de feina, les dificultats per trobar-ne i la falta d'oportunitats al barri són elements transversals en la majoria dels relats de la vida de les entrevistades, especialment les que tenen edat de treballar. La majoria relaten els esforços diaris en la recerca de feina, com a part del seu temps.

*D: Perquè vas a buscar feina per aquí i el meu currículum el tenen més que les cartes als restaurants [...] però res, a dia d'avui està superestancat.*

(5, nascuda a Bellavista, 22 anys, soltera, ocupada)

*D: Bueno aquí bolsa de trabajo cada viernes, busco trabajo y no hay nada [...] Muy difícil con niños, como yo ahora mismo busco trabajo y qué hago con mi hija. Hay amigas pero no todos los días. Busco trabajo y a ver qué hago, de verdad no lo sé. Muy complicado, tienes hijos, no tienes nadie para tu trabajar. No tienen para pagar el comedor, es muy caro.*

(3, origen marroquí, 34 anys, separada, amb filla, sense feina)

*E: Creus que hi ha oportunitats de feina al barri?*

*D: No. Tant de bo eh! Ara mateix m'és igual si he de marxar, a prop del barri però.*

(4, origen Bellavista, 22 anys, soltera, ocupada)

*D: Aquí no hay trabajo, en el barrio no hay trabajo, por más que quieras buscar tienes que ser conocido de, te tienen que conocer [...] porque es familiar, son negocios familiares aquí.*

(10, nascuda a Bellavista, 24 anys, viu en parella, sense feina)

*D: Yo en mi tiempo libre me voy a buscar trabajo. Hasta las doce.*

(6, origen senegalès, 35 anys, casada, amb fills, sense feina)

Com s'ha analitzat fins ara, en aquest capítol vinculat a la situació de precarització laboral, observem que la majoria de dones entrevistades en edat laboral, ja estiguin ocupades o en recerca de feina, expressen la necessitat de trobar unes millors condicions laborals per viure una vida digna. El barri els ofereix poques oportunitats laborals com a dones, joves, amb estudis, sense estudis, sent mares, solteres, casades, immigrades o autòctones. L'autonomia econòmica que ofereix el treball productiu és un aspecte central que apareix com a expectativa a la majoria dels relats de les dones entrevistades en edat de treballar. La situació de manca de treball remunerat, no trobar-ne fàcilment, o la desestabilitat laboral, provoquen dosis més o menys evidents de malestar entre elles. En molts dels seus relats, la feina esdevé part fonamental de la realització personal, de l'autonomia personal, i sobretot és imprescindible per a l'economia i supervivència familiar.

*D: Per mi és molt important la meva professió i portar un sou a casa, perquè no arribàvem a final de més [...]. Em trobava realitzada amb aquesta feina.*

(2, arribada al barri als 70, 66 anys, casada, amb fills, jubilada)

*D: No em queixaré, que estic treballant i això em permet estudiar, em permet fer plans de futur. Si vols independitzar-te, permetre't un lloguer... sobretot el tema estudis. Al final he fet front al pagament de la universitat, transport. Això em fa ser autònoma.*

(4, nascuda a Bellavista, 22 anys, soltera, ocupada)

Per sobreviure a aquesta situació de crisi estructural veiem com algunes famílies del barri s'autoorganitzen per trobar sortides particulars a la impossibilitat d'entrar al mercat laboral. L'alternativa a la crisi inclou en alguns casos, com hem vist en capítols anteriors, estratègies privades basades a donar un sou a un membre de la família per cuidar-ne un altre. Aquestes estratègies donen resposta a necessitats concretes i intenten resoldre puntualment una situació de precarietat, en aquest cas laboral.

*D: La meva mare va estar cuidant els meus avis, que eren dependents, durant tres anys quan es van quedar més d'això, més malament, perquè tenien demència, Alzheimer tal qual, necessitaven 24h ajuda i atenció. Entre els germans van decidir entre tots sumem com una mensualitat de 1.000€ durant tres anys que cobris les coses que havia de fer la meva mare. Es van posar d'acord perquè la meva mare no treballava.*

(5, nascuda a Bellavista, 22 anys, soltera, ocupada)

## 11. ESPAI PROPÍ, HABITACIÓ PRÒPIA

L'espai propi està constituït pels esdeveniments que transcorren en el nostre temps propi. Per tal d'usar el temps personal és necessari reduir els temps dedicats a altres espais, sovint relacionats amb responsabilitats i obligacions de diversa índole. En el cas concret de les dones, les possibilitats d'ús del temps personal es veuen condicionades per les corresponents càrregues familiars, atès que resten temps propi per dedicar-lo a la cura de l'entorn familiar i social.

Tot i les dificultats que comporta gestionar-lo, observem que les dones entrevistades dediquen, en efecte, part del seu temps a l'espai propi, al temps personal. Aquest espai l'ocupen en formats molt diversos. Hi trobem activitats individuals, activitats en grup, activitats organitzades i activitats de tipus informal i autogestionades. Concretament, podem destacar les activitats d'oci vinculades al consum, les activitats a l'aire lliure i esportives, les aficions i el temps dedicat a l'estudi, que ocupa també gran part de les seves vides.

Cal destacar, com alguns relats d'aquestes dones exposen, la necessitat de decidir sobre el seu propi temps i, per tant, es posicionen com a subjectes actius.

*D: ...Yo tengo que salir, no para hacer cosas malas, no. Pero no me voy a sentar en casa cada día esperando cuando salga del trabajo, yo cerrada en casa; yo no lo voy a hacer. Mi padre nunca me hace eso, mi marido hace eso yo no lo voy a permitir.*

(6, origen senegalès, 35 anys, casada, amb fills, sense feina)

Si atenem a quines activitats programen en el seu temps lliure, observem que gran part de les accions són activitats d'oci, relacionals i a l'aire lliure. És destacable que tant les dones joves com les adultes i les més grans, tant si formen part de les velles migracions com de les noves migracions o són nascudes a Bellavista, parlen de les trobades amb les amigues. Les relacions entre dones formen part imprescindible del seu dia a dia, com hem vist amb alguns exemples en capítols anteriors. Fins i tot en alguns casos ens trobem que, gràcies a les amigues, moltes dones aprofiten el temps lliure per sortir de casa, cosa que no feien amb anterioritat. L'espai relacional és, doncs, un element imprescindible per gaudir del temps lliure.

En el seu relat també destaquen les activitats a l'aire lliure, dins el barri principalment. En aquest àmbit trobem dones de totes

les franges d'edat i orígens. Aquest oci a l'aire lliure està vinculat, en part, a la necessitat de no generar despesa econòmica en el temps lliure. Com a contrapartida d'aquesta argumentació, també hi veiem l'oci vinculat al consum: en algunes ocasions s'esmenta el centre comercial com a espai per al temps d'esbarjo. En aquest cas, l'oci requereix despesa econòmica i se situa fora de Bellavista, ja que, com hem vist, el barri no té centres comercials amb espais dedicats a l'oci. Aquest model d'oci el trobem principalment entre les dones joves nascudes a Bellavista. Les dones entrevistades manifesten que combinen activitats que comporten despesa econòmica i activitats que no en comporten.

*E: Què fas en el teu temps lliure?*

*D: Poca cosa, doncs el que fa tothom: surts, te'n vas por ahí, surts el carrer. Con tal de no gastar doncs vas a passejar...*

*E: Amb amics i amigues de Bellavista?*

*D: Sí, com que hem anat junts a l'escola i a l'institut, ens hem criat junts...*

*E: I on aneu?*

*D: Vas a Granollers o a Mataró, tipus centre comercial, perquè tens els cines, tens les botigues, tens restaurants, tens tot.*

(5, nascuda a Bellavista, 22 anys, soltera, ocupada)

*D: Amb el meu grup d'amigues hem tingut tendència a moure'ns per aquí, sobretot quan érem més joves, ara no tant perquè entre la feina, si estàs estudiant, no és del tot fàcil. Allò que dius, què fem pel barri, vas al parc, a les xuxes a comprar una coseta...*

(4, origen Bellavista, 22 anys, soltera, ocupada)

*D: Con mi pareja vamos a tomar algo, vamos a dar un paseo, llevamos a la perra pa' allí pa' acá. En plan familiar [...] Con mi hermana a dar un paseo, a mirar tiendas [...] Te vas a un bar y te ajuntas con una gente y vas a otro y te ajuntas con otra.*

(10, nascuda a Bellavista, 24 anys, viu en parella, sense feina)

*D: Antes no tengo muchas amigas, pero ahora sí, en Bellavista sí. Tengo dos amigas, quedamos en el parque, hablamos. A veces dejo al niño a las tres y vamos a una cafetería.*

(9, origen marroquí, 26 anys, separada, amb fills, sense feina)

*D: Cuando mi marido vivía íbamos una colla de amigos y amigas y aún vamos, seguimos yendo, nos damos un paseo, nos tomamos un bocadillo [...] Salimos todas las tardes a andar mi amiga y yo.*

(8, arribada al barri als 60, 71 anys, vídua, amb fills, jubilada)

*D: De veces me voy a pasear con mis hijas [...] o vamos a tomar café.*

(6, origen senegalès, 35 anys, casada, amb fills, sense feina)

Un altre aspecte que apareix en el relat d'aquestes dones de Bellavista és el temps dedicat a les aficions. Si en capítols anteriors hem analitzat el paper de les aficions en el marc de la configuració de vincles neocomunitaristes, aquí ens hi acostem des d'una perspectiva més descriptiva, posant l'èmfasi en les aficions com a eix central del temps personal.

Una afició és una activitat que posa el valor en qui l'executa, ja que ho fa pel seu propi interès o per amor a l'activitat mateixa. Si analitzem quines dones de les entrevistades ens parlen d'aficions, hi trobem alguns perfils determinats, sobretot entre les dones més joves nascudes a Bellavista i les dones jubilades. Segons el cicle vital i les circumstàncies personals, ens adonem que les dones joves nascudes a Bellavista tenen menys temps personal i més dificultat per harmonitzar el temps, i tot i així lluiten per buscar espais per al gaudi propi. Entre les dones més grans i jubilades, veiem que les aficions formen part del seu dia a dia, ja que no han de combinar-les amb el temps laboral. En aquesta conjuntura no solen desenvolupar-se els discursos de les dones de les noves migracions. Els recursos econòmics escassos i el context de dèficit de sociabilitat anteriorment descrit podrien ser, entre d'altres, algunes de les raons que explicarien aquest distanciament respecte a les aficions, particularment quan són compartides amb altra gent del barri.

Les aficions que descriuen les dones joves van vinculades a l'esport i les de les dones grans estan més vinculades a les manualitats.

*D: Tinc poc temps lliure. Normalment vaig al gimnàs, algun cop vaig a córrer pel barri. Em fa desconnectar molt anar al parc del mirador. Si no és a córrer doncs a caminar.*

(4, nascuda a Bellavista, 22 anys, soltera, ocupada)

*D: Jo m'estic dedicant a tenir més temps per a mi; sempre m'ha agradat ballar i estic fent sevillanes i salsa.*

(4, origen Bellavista, 22 anys, soltera, ocupada)

*E: ¿Qué hace usted en su tiempo libre?*

*D: Estoy haciendo dos jersitos para dos bebés que van a nacer, preciosos; me gusta mucho el punto [...] Luego voy a los talleres de manualidades, jueves y martes, y allí se hace de todo. Estoy bordando cojines, y hacer cosas... que mi cabeza no se pare y mis manos tengan movimiento.*

(8, arribada al barri als 60, 71 anys, vídua, amb fills, jubilada)

La dedicació del temps a l'estudi és un element present, principalment entre les dones adultes i corresponents a les noves migracions. En aquest aspecte, ens expliquen, com hem indicat, que cada setmana assisteixen als cursos d'idiomes, de català i castellà que ofereix l'Ajuntament. Aquests cursos s'ofereixen de forma gratuïta per tal de facilitar l'assistència de les persones que es troben en una situació de vulnerabilitat social i econòmica.

Les dones de les noves migracions i adultes que formen part de la investigació ocupen el seu temps a estudiar català i castellà per raons molt diverses, però majoritàriament vinculades a la millora d'oportunitats laborals, ja que es troben sense feina. També estudien, com hem vist, per una millor integració en el país d'acollida, i en algunes ocasions per aprendre a llegir i escriure, element imprescindible per acollir-se a qualsevol tipus d'oportunitat laboral amb un mínim de garanties.

Les dones nascudes a Bellavista també estudien idiomes, en concret l'anglès, però en aquest cas per una qüestió exclusivament referida a la millora de les oportunitats laborals.

*E: ¿Estudias?*

*D: Solo idioma y castellano, también catalán. Tengo viernes y lunes, dos días.*

(3, origen marroquí, 34 anys, separada, amb filla, sense feina)

*D: Estic estudiant anglès, estic fent una mica d'intensiu perquè la veritat és que t'ho demanen bastant per qualsevol coseta.*

(4, nascuda a Bellavista, 22 anys, soltera, ocupada)

*D: Estoy estudiando en colegio de adultos aquí, catalán y castellano para aprender. Como no he estudiado en mi país yo aquí pienso estudiar y escribir.*

(6, origen senegalès, 35 anys, casada, amb fills, sense feina)

*D: Ahora yo estoy haciendo un curso de catalán en el Ayuntamiento, y luego también con el Ayuntamiento para aprender leer y escribir...*

(7, origen senegalès, 35 anys, amb família, fills, sense feina)

*D: Ahora aquí yo hago un curso Ayuntamiento [...] Uno del catalán [...] Yo hago del catalán y uno que explica cómo es las Franquesas.*

(9, origen marroquí, 26 anys, separada, amb fills, sense feina)

## 12. TEIXINT RELACIONS

A partir de l'anàlisi del sistema sexe/gènere, que assigna unes categories i rols diferenciats a dones i homes, trobem que a les dones els correspon el rol reproductiu i el rol comunitari. Del rol reproductiu, se n'ha parlat en els capítols anteriors. En aquest capítol es vol esmentar específicament el rol comunitari, atribuït socialment al gènere femení. Sobre la qüestió de la comunitat, també se n'ha parlat en capítols anteriors, des d'un nivell d'anàlisi més ampli, acostant-nos a una perspectiva que intentava transcendir l'anàlisi més immediata. En aquest cas, ens centrarem en un nivell més micro i immediat d'anàlisi, emfasitzant el paper que juguen les dones en el temps comunitari. Ambdues perspectives mostrarien anàlisis complementàries.

A les dones, se'ls assigna la doble responsabilitat d'atendre el treball domèstic i de cura i el treball comunitari per a l'obtenció de serveis bàsics i de recursos. El rol comunitari és el treball, generalment no remunerat, realitzat en benefici de la comunitat. En aquest àmbit les dones desenvolupen activitats socials, educatives o de cura.

Com hem pogut observar, les dones de Bellavista entrevistades participen en la vida comunitària i social en formats diversos, però centrats en aquest rol basat en la cura i les qüestions socials. La participació més estesa entre aquestes dones es basa en les relacions interpersonals. En aquests espais de participació es teixeixen relacions de dones en trobades informals amb objectius diversos, i es conjuguen amb altres espais de participació formals vinculats a l'acció política, a donar suport a persones en situació de vulnerabilitat social i a vetllar per fer front a les discriminacions que pateixen les dones. En general, ens parlen d'un model de vida comunitari basat en la gestió del benestar de la societat a través de l'altruisme, l'atenció als altres i el voluntariat.

Alguns dels relats de les dones entrevistades ens mostren la necessitat de fer pinya, crear xarxes de suport mutu i contribuir a la creació de consciència col·lectiva. La participació de les dones en el teixit associatiu s'allunya del model jeràrquic i se situa més proper al treball en equip i a la promoció de xarxes de solidaritat<sup>31</sup>.

*D: Des de baix és necessari crear consciència i anar junts i fer pinya. Des de la consciència de baix, que tenim una dignitat i uns drets, humans i com a persones. Per això estic a Càritas, amb la gent.*

(2, arribada al barri als 70, 66 anys, casada, amb fills, jubilada)

*D: Les dones ens hem de posar les piles. Si t'hi fixes, sempre hi ha més homes en les qüestions de decisió.*

(2, arribada al barri als 70, 66 anys, casada, amb fills, jubilada)

Les associacions de dones juguen un paper comunitari important; són un espai de trobada, de relació, d'intercanvi de coneixements. Sense obviar el perfil voluntarista inherent ja analitzat, fan possible la participació directa en afers col·lectius, i ajuden a transmetre els valors de la solidaritat, l'ajuda mútua, el civisme, la col·laboració i la socialització, per més que aquests valors es produeixin especialment en cercles socials relativament tancats.

En aquest àmbit formal de la participació trobem les dones de les velles migracions i les dones joves, si bé el discurs d'aquestes últimes assenyala que actualment se n'han distanciat.

Les dones de les velles migracions estan vinculades a entitats formalment constituïdes, com ara l'associació de veïns o la parròquia, i també en àmbits específics de dones, com ara la vocalia de dones de l'entitat veïnal o el grup de dones de la parròquia. La implicació amb el barri i les qüestions socials són dues de les motivacions principals d'algunes de les dones entrevistades que arribaren al barri als anys setanta; com hem vist, un barri en construcció i amb moltes mancances urbanístiques i socials.

Als anys seixanta i setanta el moviment associatiu obrer va tenir una presència important al barri, amb la implicació directa d'algunes dones, tal com exposen els relats de les entrevistades. En aquest context, es varen crear vocalies i grups de dones específics per tal de corregir el que s'entenia com un dèficit de participació femenina en els espais de participació formal. Aquests espais femenins s'orientaven a donar respos-

<sup>31</sup> Sobre les implicacions del model de solidaritat i de vincle que aquí es dibuixa, vegeu el capítol quart.

ta a les desigualtats de gènere, a potenciar la participació de les dones i a generar consciència de la desigualtat de gènere i de classe social.

Aquest llegat associatiu encara hi és present, tot i que, com també hem anat veient, ha canviat de format i d'objectius. Les dones de la nostra investigació que van formar part de la construcció del barri segueixen implicades actualment en la gestió d'espais que promouen determinades formes de cohesió social i de suport. Amb aquesta implicació sociopolítica, es mostra, en alguns casos, l'arrelament i esperit de lluita de les dones que vetllen per un barri on el protagonisme sigui de la seva gent, d'una manera horitzontal, i tenint en compte les múltiples necessitats que s'hi puguin generar.

*D: También he estado dando catequesis diez años a los niños y fregando en los franciscanos. Entonces me hice cargo de la iglesia, fregarla, las flores... a llevar a la gente a la asistenta social [...] he ido a Granollers con gente pa' que les dieran de comer [...] Ahora han puesto un arca ahí en la iglesia... para Cáritas, para que la gente lleve un quilo de arroz y un litro de aceite. Pues yo ya he comprado un quilo de aceite y un quilo de arroz pal domingo llevarlo. Mi vida ahora es eso...*

(1, arribada al barri als 60, 85 anys, vídua, amb fills, jubilada)

*D: De seguida que vam estar aquí al barri ens vam implicar molt en tota la qüestió social [...] El barri estava com estava, hi faltaven moltes coses, hi havia una escola de primària, però no hi havia parvulari, els carrers estaven malament, no hi havia llums [...] De seguida que el meu fill gran va anar a primer, em vaig posar a l'associació de pares per ajudar a l'escola. Perquè en aquell moment hi havia una escola molt de dalt a baix. Tenir en compte les necessitats, partint més d'ells. També hi vaig estar molts anys col·laborant. Molta gent activa hi ha aquí; val la pena treballar per la gent. [...] Llavors vàrem fundar l'associació de veïns del barri i jo vaig estar a la vocalia que dèiem de dones [...] L'associació de veïns era més reivindicativa, ara és més cultural, fan ball i així. En aquella època era molt necessari, hi havia moltes mancances [...] Nosaltres hem continuat en un moviment adult: ACO (Acció Catòlica Obrera); sempre hem treballat aquí al barri de cara al barri, implicant-nos al barri [...] Vam començar un grup de dones a la parròquia [...], un grup de mares i dones que teníem contacte amb gent familiars de drogodependents, per la necessitat de compartir i fer pinya. Fer un grup per xerrar, que en dèiem cafè tertúlia. Fèiem manualitats, tothom ensenyava el que sabia fer i par-*

*làvem [...] Intentàvem fer xerrades per a altres dones. [...] Hem intentat arribar a altres dones del barri. Vénen moltes dones de la nova immigració, sobretot de l'Àfrica negra, magrebines [...] Vénen aquestes dones; continuen venint les de sempre i les noves; els ensenjem a cosir perquè moltes d'elles no saben cosir, també hi ha taller de cuina. Jo col·laboro en un altre espai, en aquest ja no...*

(2, arribada al barri als 70, 66 anys, casada, amb fills, jubilada)

La participació de les dones joves és més escassa, atenent a les dones entrevistades. En aquest cas, trobem exemples d'implicació en entitats juvenils no específiques de dones, i vinculades a l'oci, el lleure, i en particular a l'organització de la festa major. Aquest aspecte és important, ja que mostra la implicació en la creació d'activitats vinculades a la quotidianitat del barri, i genera sentiment de pertinença.

*E: Formes part d'alguna entitat?*

*D: Ara no, he format part del tema dels Encendrades, dels diables de les Franqueses [...] Al gimnàs tenia una monitora que ens va ensenyar a fer carioques i quan vam aprendre a fer-ho amb les teles, ens van proposar de fer-ho amb el foc [...] Em va deixar d'agradar el que feia, era més una obligació que un espai d'oci. Vam participar a la festa major de Bellavista.*

(4, nascuda a Bellavista, 22 anys, soltera, ocupada)

*D: Vaig estar fent de voluntària de monitora aquí al casal.*

(10, nascuda a Bellavista, 24 anys, viu en parella, sense feina)

Les dones protagonistes de l'estudi també participen d'espais que no formen part de l'anomenada participació formal, però sí de la participació informal basada en el suport mutu i la solidaritat amb les més properes. Aquestes ens descriuen espais de trobada entre dones que tenen com a objectiu el manteniment i l'ampliació de la xarxa de dones que en formen part, potenciar el coneixement mutu, la creació d'un ambient d'acollida i el suport econòmic.

Les dones que han exposat aquesta forma de participació corresponen a dones adultes de les noves migracions. Els espais de participació no formal que reproduïxen tenen el clar objectiu d'esdevenir, com diem, punts de trobada propis, punts de suport econòmic extraordinari, i la cohesió com a grup específic en un barri nou per a elles, en el qual encara no han construït xarxes de suport prou àmplies, arrelades i permanents en el temps.

*E: ¿Eres miembro de alguna asociación?*

*D: Bueno un grupo de nuestro país, yo junto un grupo de mujeres de mi país. Yo cada quince días los llamo, juntamos mi casa, cada una trae algo de dinero, traemos dinero, juntamos todo [...] ponemos nombres, cogemos un nombre y luego lo vamos a dar a una persona. Nos juntamos y podemos hablar, cada una puede hablar de sus cosas.*

(6, origen senegalès, 35 anys, casada, amb fills, sense feina)

*D: Nosotros nos sentamos solas [...] Si juntamos con otras personas, para hablar disfrutar.*

(6, origen senegalès, 35 anys, casada, amb fills, sense feina)

Un altre aspecte a destacar, vinculat amb el fet de teixir relacions, que apareix en el relat de les dones entrevistades té a veure amb les relacions socials i d'ajuda mútua entre elles, sense passar per cap espai de participació formal ni informal.

Una de les conseqüències socials més importants del procés de canvi demogràfic, social i familiar és que la cura diària de la vida humana ja no es pot vertebrar únicament des de l'entorn familiar. Les xarxes de suport i els serveis socials tenen molta importància davant l'increment de persones dependents, com són la gent gran, adolescents i infants.

Aquestes dones de Bellavista ens mostren, una vegada més, les formes i accepcions concretes de la solidaritat que desenvolupen, relatant exemples quotidians de suport entre elles, sigui quin sigui el cicle vital en què es troben i sigui quina sigui la seva procedència: noves migracions, velles migracions o nascudes a Bellavista.

*D: Yo tengo dos amigas que son marroquíes [...] y me he estado echando gotas en los ojos y una ha venido cada día a casa a echármelas.*

(1, arribada al barri als 60, 85 anys, vídua, amb fills, jubilada)

*D: A veces cuando yo tengo algo dejo mi hija con mi amiga [...] A veces tengo médico, tengo cosas y coge mi hija al cole [...] me ayudan. Aquí amigas tengo mucho.*

(3, origen marroquí, 34 anys, separada, amb filla, sense feina)

*E: ¿Se relaciona con otra gente del barrio?*

*D: Yo con todos [...] Ayer mismo me viene una señora y me dice tienes una aguja gorda que tengo que hacer una bufanda [...] Fue allí y se la dejé [...] Y le digo, mira si quieres venir alguna tarde pues ven, estamos dos horitas, estamos muy bien, y me dijo pues muchas gracias porque a veces me siento muy sola.*

(8, arribada al barri als 60, 71 anys, vídua, amb fills, jubilada)





## 13. CONCLUSIONS: PINZELADES DE BELLAVISTA

En el transcurs de la investigació que aquí finalitza, hem pogut constatar que Bellavista és un barri divers, un barri amb personalitat pròpia, un barri on els aspectes comunitaris tenen un pes fonamental, en bona mesura pel paper en molts aspectes central que tenen les dones que hi viuen. En aquest capítol de conclusions volem reflectir en forma de pinzellades breus, les principals conclusions de la publicació.

El primer bloc de la publicació ha fet referència a la concepció que tenen les dones de Bellavista del barri on viuen.

La història de Bellavista ens explica que el barri ha estat i és un punt d'arribada de fluxos de població des de la seva creació. Durant la dècada dels seixanta trobem les velles migracions, provinents de la resta de l'Estat espanyol i a partir dels anys 90 fins avui, trobem les noves migracions internacionals. Els discursos ens han permès determinar que a Bellavista es produeixen processos migratoris femenins diversos, que s'allunyen d'un model homogeni centrat en l'home, com a vegades es pensa.

Hi podem distingir quatre models migratoris diferents:

1. Dones adultes i aparellades amb responsabilitats familiars reagrupades pel marit o la parella.
2. Dones que comparteixen el projecte migratori amb el marit per mantenir la família.
3. Dones sense responsabilitats familiars en el moment de la migració, reagrupades per la família. Acostumen a migrar per decisió familiar, no personal.
4. Bellavista com a emissora i no només receptora de persones (esbós de model).

Si atenem als aspectes que caracteritzen la identitat del barri de Bellavista, ens trobem amb uns discursos en què el sentiment de pertinença i les relacions entre la gent del barri adquireixen la centralitat. Així, els components humans, els vincles i les relacions entre el veïnat són els aspectes preponderants en la construcció identitària del barri, més que no pas la dimensió física i monumental. Per tant, com hem assenyalat, a Bellavista la cultura del barri, entès com a zona geogràfica delimitada, s'acosta a una cultura de barri, en tant que basada en la pertinença i la sociabilitat.

Aquest sentiment de pertinença al barri i la seva relació amb el veïnat és valorat molt positivament per les dones, tot i que també trobem traces de tancament en la configuració dels vincles, en la mesura que aquests se centren en els aspectes voluntaris, identitaris, i ètnics i culturals; en alguns casos, fins i tot, hem de parlar d'unes formes de sociabilitat dèbils, associades a les dificultats que acompanyen els processos d'integració social.

Per altra banda, a través dels discursos de les dones hem observat una divisió social de l'espai que ens permet descriure un conjunt de normes socials vinculades al gènere, pel que fa a les formes que tenen les dones de practicar el barri, de fer-ne ús. Des de la posició de dones predomina una dimensió quotidiana de l'ús de l'espai públic; un ús que es basa en activitats repetitives, a vegades de caràcter ritual, i molt sovint emmarcades en obligacions, responsabilitats o necessitats socials. La mobilitat n'és una característica fonamental, i els principals desplaçaments queden associats a activitats laborals, activitats d'oci i lleure, i activitats de cura i atenció als altres.

Finalment, hem observat que el creixement de població que ha experimentat Bellavista en els darrers anys s'ha realitzat conjuntament amb la construcció d'instal·lacions, equipaments i serveis diversos que han estat molt ben valorats per les protagonistes de la investigació. Tot i així, també s'identifiquen aspectes relacionats amb els serveis que reben valoracions negatives vinculades amb la seguretat, la situació de l'oci i temps lliure del sector jove, preadolescent i adolescent, la higiene a la via pública i la participació. El discurs pel que fa a la participació aniria orientat a una demanda de més participació en la presa de decisions d'interès general.

En el segon bloc, hem explorat les experiències de vida de les dones de Bellavista, com són i com viuen, posant especial atenció a la gestió dels seus temps de vida.

En aquest sentit, en primer lloc podem destacar uns relats vinculats al temps i a les habilitats i dificultats amb què es troben aquestes dones per gestionar-lo. En totes les entrevistes hem pogut observar els aspectes característics de cada un dels quatre temps de vida: laboral, familiar, personal i comunitari, així com les estratègies d'equilibri que han hagut de desenvolupar per harmonitzar-lo, unes estratègies que ens mostren les dificultats quotidianes amb què es troben aquestes dones en la seva gestió.

En l'anàlisi de la coresponsabilitat i el repartiment de tasques familiars i domèstiques, observem que, en la majoria dels casos és la dona l'encarregada de realitzar-les. En els seus relats ens han mostrat com la dedicació a aquest temps ocupa gran part de la seva vida i es perpetua de generació en generació entre àvies, mares, esposes i filles.

Si atenem a la relació amb el mercat laboral, hi observem trets diferencials propis, fortament determinats pel sistema de gènere. Les dones de Bellavista entrevistades es situen en uns tipus de feines i condicions laborals determinades per la seva condició de dones, i en conjunció amb la conjuntura social i econòmica. Trobem les dones de Bellavista en unes feines tradicionalment assignades a les dones i estretament vinculades al treball reproductiu, fet que s'accentua en les dones immigrades pel fenomen de la "cadena global de cures" (internacionalització del treball reproductiu).

També hem vist que les tasques reproductives a la llar recauen fonamentalment sobre les dones i això condiciona també les possibilitats i el desenvolupament de la seva carrera professional. Ens trobem davant d'una realitat en què les dones en-

trevistades en edat laboral, ocupen feines precàries o precaritzades. El més destacable del temps laboral és la dificultat de trobar feina. La recerca de feina, les dificultats per trobar-ne i la falta d'oportunitats al barri són elements transversals en la majoria de relats de la vida de les entrevistades.

Tot i les dificultats que comporta la gestió del temps, observem que les dones entrevistades dediquen també part del seu temps a l'espai propi. Aquest espai l'ocupen des de formats molt diversos: les activitats d'oci vinculades al consum, les activitats a l'aire lliure i esportives, les aficions i el temps dedicat a l'estudi, que ocupa també gran part de la seva vida.

Com hem pogut observar, les dones entrevistades també participen en la vida comunitària i social des de formats diversos, però centrats en un rol basat en la cura i les qüestions socials. La participació més estesa entre aquestes dones es basa en les relacions interpersonals, amb objectius i formats diversos. En general, ens parlen d'un model de vida comunitària basat en la gestió del benestar de la societat a través de l'altruisme, l'atenció als altres i el voluntariat.



## 14. BIBLIOGRAFIA

- Ajuntament de les Franqueses (2013): *Pla per a la convivència i barri de Bellavista. Les Franqueses del Vallès, 2013*.
- Alonso, L. E. (1998): *La mirada cualitativa en sociología*. Madrid, Fundamentos.
- Auge, M. (1993): *Los no lugares. Espacios del anonimato. Antropología sobre la modernidad*. Barcelona, Gedisa,
- Bauman, Z. (2001): *La posmodernidad y sus descontentos*. Madrid, Akal.
- Booth, C.; Darke, J., i Yeandle, S. (coord.) (1998): *La vida de las mujeres en las ciudades. La ciudad, un espacio para el cambio*. Madrid Narcea Ediciones.
- Brullet, C. (1996): "Roles e identidades de género: una construcción social", a García de León, M. A.: *Sociología de las mujeres españolas*. Madrid, Complutense.
- Caillé, A. (2000): *Antropologie du don. Les Tiers Paradigme*. Paris, Desclée Brouwer.
- Canet Aymerich, L. et al. (2006): *Nous temps, nous usos i noves tecnologies*. Barcelona, Ajuntament de Barcelona.
- Castel, R., i Haroche, M. (2003): *Propiedad privada, propiedad social, propiedad de sí*. Rosario, Homo Sapiens.
- Delgado, M. (1992): *La festa a Catalunya, avui*. Barcelona, Barcanova.
- Delgado, M. (1999): *El animal público*. Barcelona, Anagrama.
- Duran, M. Á. (2007): *El valor del tiempo. ¿Cuántas horas te faltan al día?* Madrid, Espasa Calpe.
- Fundació Surt (2008): *Desigualtats de gènere en el mercat de treball, Eines per a la reflexió i el debat*, Barcelona.
- Giddens, A. (1984): *La constitución de la sociedad. Bases para la teoría de la estructuración*. Buenos Aires, Amorrortu.
- Halbawachs, M. (1950): *La mémoire collective*. Paris, PUF.
- Hirsch, W. Z. (1977): *Economía urbana*. Madrid, Leal.
- Izquierdo, M. J. (1998): *El malestar en la desigualdad*. Madrid, Cátedra.
- Izquierdo, M.J., i Barbeta, M. (2013): "La transcendencia de lo cotidiano: vínculos, chistes y subjetividad", *Política y Sociedad*, vol. 50, núm. 3, pàg. 1097-1131.
- Milgram, S. (1984): "Cities as social representations". Farr, R. i Moscovici, R. (1984) (ed.): *Social representations*. Cambridge, Cambridge University Press.
- Navarrete, L. et. al (2014): *La emigración de los jóvenes españoles en el contexto de crisis. Análisis y datos de un fenómeno difícil de cuantificar*. Madrid, Injuve.
- Parella, S., i Samper, S. (2007): "Factores explicativos de los discursos y estrategias de conciliación del ámbito laboral y familiar de las mujeres inmigradas no comunitarias en España", *Papers, Revista de Sociología*, vol. 85, pàg. 157-175.
- Pla Julián, I. (2009): *Luces y sombras al recurso al empleo de hogar*. València, Universitat de València.
- Polo, F. (2010): *Les Franqueses del Vallès: els anys del darrer franquisme i la transició cap a la democràcia (1960-1979)*. Les Franqueses, Patronat Municipal de Cultura, Educació, Infància i Joventut de les Franqueses.
- Sabaté, A.; Rodríguez, J. M., i Díaz, M. A. (2010): *Mujeres, espacio y sociedad. Hacia una geografía del género*. Madrid, Síntesis.
- Sennett, R. (2006): *La cultura del nuevo capitalismo*. Barcelona, Anagrama.
- Susser, I. (2001): *La sociología urbana de Manuel Castells*. Madrid, Alianza Editorial.
- Torns, T. et al. (2007): *Les dones i el treball a Catalunya: mites i certeses*. Estudis 2, Institut Català de les Dones. BCN.
- Valles, M. (2014): *Entrevistas cualitativas*. Madrid, CIS.
- Vicente Torrado, T., i Setién, M. L. (2005): "Modelos migratorios femeninos", a González Ferreras, J., i Setién, M. L. (ed.): *Diversidad migratoria. Distintos protagonistas, diferentes contextos*. Bilbao, Universidad de Deusto.

# BELLAVISTA: LES DONES D'UN BARRI

## CLARA DACHS I BERNAD

Llicenciada en Antropologia Social i Cultural per la Universitat de Barcelona, Postgrau en Polítiques d'Igualtat de Gènere per la UAB, Màster en Estudis de la Llibertat Femenina per la UB i Postgrau en Cooperació Internacional per la UPC i Setem Catalunya.

La seva experiència professional se centra en les Polítiques de Gènere realitzades des de l'Administració Local.

Actualment desenvolupa la seva tasca com a consultora externa en matèria de Polítiques d'Equitat de Gènere, a l'administració local, elaborant projectes a demanda.

Ha executat el projecte d'Integració i Dinamització del col·lectiu de dones migrades de Molins de Rei, des de la Regidoria de Drets Humans i Nova Ciutadania de l'Ajuntament de Molins de Rei (2012). Des de 2012 dóna suport a la Regidoria de Polítiques d'Igualtat de Ripollet. Ha executat tallers de prevenció de la violència masclista i els mites de l'amor romàntic a diversos centres educatius dels municipis de la Garriga, Molins de Rei, Ripollet, Sant Feliu de Llobregat i Sabadell. Ha elaborat i executat formació en matèria d'apoderament femení al municipi de Ripollet.

Com a Agent Local d'Igualtat ha treballat a la Regidoria de Polítiques d'Igualtat Dona-Home de l'Ajuntament de Molins de Rei (2012), al Departament de Promoció Econòmica de l'Ajuntament de Sabadell (2010) i a la Regidoria de Dones i Polítiques d'Igualtat de l'Ajuntament de Sant Feliu de Llobregat (2006).

## MARC BARBETA I VIÑAS

És llicenciat i doctor en sociologia per la Universitat Autònoma de Barcelona. Ha treballat com a investigador en el Grup d'Estudis sobre Sentiments Emocions i Societat (GESES) de la UAB.

Els àmbits d'investigació en els quals ha treballat són les desigualtats socials, les relacions de gènere, l'educació, els vincles humans i algunes expressions de la cultura popular, així com molt especialment, el camp del consum i les marques comercials. Sobre aquestes qüestions ha publicat diversos articles en revistes científiques o acadèmiques de l'àmbit de les ciències socials.